

# ESG-rapport 2022



# Hovedemner

## **BS & Co.**

- 03 Forord fra CEO
- 05 Forretningsmodel
- 07 Selskabsstruktur
- 08 Bestyrelse og direktion

## **ESG i BS & Co.**

- 10 ESG Strategihus
- 14 ESG hovedpunkter
- 16 ESG tidslinje

## **Forretningsområder**

- 18 Oversigt og præsentation af forretningsområder
- 19 Præsentation af virksomheder

## **Data overblik**

- 43 ESG data
- 47 Sektor KPI'er
- 49 Lovpligtige redegørelser
- 56 Regnskabspraksis

---

### **Omfang af ESG-rapporteringen 2022**

Denne ESG-rapport beskriver vores resultater og tilgang til vores mest væsentlige ESG-påvirkninger for regnskabsåret 1. januar til 31. december 2022.

Denne rapport tjener som vores lovpligtige erklæring om virksomhedens samfundsansvar og kønsfordeling i ledelsen i overensstemmelse med §99a, b og d i årsregnskabsloven.

# Forord fra CEO

Som CEO for Bagger-Sørensen & Co. (herefter BS & Co.) er jeg stolt af at dele vores første ESG-rapport. Denne rapport repræsenterer et vigtigt skridt for vores koncern og vores engagement i bæredygtighed og gennemsigtighed. Den understøtter også koncernens syn på ansvarlighed og ordentlighed, som altid har været en del af koncernens værdigrundlag.

Vores første ESG-rapport giver en omfattende oversigt over muligheder og udfordringer inden for miljøpåvirkning, social ansvarlighed og ledelse. Vi har taget en ansvarsfuld tilgang til dataindsamling og analyser og sørger for at give nøjagtige og relevante oplysninger til alle vores interessenter.

BS & Co. investerer ansvarligt og med et klart formål, vi skal bruge vores indflydelse til at drive forandring og levere bæredygtig vækst. I løbet af 2022 har vi set, at klimaforandringer, social sikkerhed og sundhed samt ledelsesmæssige forhold får stadig større betydning og det blev tydeliggjort med vedtagelsen af CSRD (Corporate Sustainability Reporting Directive) i efteråret 2022.

BS & Co. har en lang historie som en troværdig og ansvarlig virksomhed, der de seneste år har transformeret forretningsgrundlaget fra primært fokus på finansielle investeringer til i højere grad at udvikle og transformere virksomheder igennem aktiv ejerskab af vores porteføljeselskaber eller igennem udvikling af vores Triple Helix innovationspark, DANDY Business Park.

Vi anser ESG som et område, der bidrager til koncernens langsigtede værdiskabelse. I 2022 har vi styrket arbejdet med ansvarlighed på tværs af koncernen, hvor et væsentligt element har været udarbejdelsen af en overordnet strategisk ramme for koncernens tilgang til ESG. Som en del af det strategiske arbejde, vil der i løbet af 2023 og 2024 blive udarbejdet korte og mellemlange målsætninger på linje med koncernens øvrige målsætninger.



CEO  
Hans-Henrik Eriksen

Vi har sat klare rammer op for koncernens virksomheder, hvor der fastlægges tydelige ESG-ambitioner, som viser, at samfundsansvar tages alvorligt og skaber langsigtet værdi. Vi tager ansvar og gør vores del for at sikre, at vores løsninger og produkter bidrager til denne udvikling samtidig med, at vi aktivt tager hånd om vores påvirkning.

Udarbejdelsen af koncernens første ESG-rapport repræsenterer også starten på vores rejse, som over tid vil blive yderligere kvalificeret i takt med, vi bliver klogere på fremtidens lovgivning og får forbedret datakvaliteten. På kort sigt, arbejder vi henimod 2025, hvor vores rapportering skal kunne efterleve de kommende krav i årsregnskabsloven jf. de europæiske standarder CSRD og ESRS.

Vi erkender, at der stadig er meget arbejde, der skal gøres. Vi er forpligtet til at sætte ambitiøse mål, måle vores fremskridt mod disse mål og tage handling for kontinuerligt at forbedre vores miljømæssige, sociale, og ledelsesmæssige forhold.

Vi er glade for at fortsætte vores rejse mod at blive en mere bæredygtig, ansvarlig og transparent koncern. Vi opfordrer dig til at læse vores ESG-rapport og give din feedback, da vi mener, at engagement med vores interessenter er afgørende for at nå vores mål.

# BS & Co.

BS & Co. er familieejet i fjerde generation. Entreprenørånden og innovationskraften har kendetegnet familiens virke gennem generationer og siden grundlæggelsen af Vejle Caramel- og Tabletfabrik i 1915 og er stadig omdrejningspunktet i koncernen. "For som virksomhed at overleve i mere end 100 år er man nødt til at forny sig og løbende tilpasse sig omgivelsernes ønsker og – sommetider – barske krav." Det gør vi også nu.

# BS & Co. forretningsmodel

Vores formål for BS & Co. rækker ud over vores egen generation. Vi ønsker at skabe en ansvarlig udvikling gennem vores langsigtede ejerskab. At lykkes med det formål kan kun ske, hvis vi gør os umage og gør tingene ordentligt. Som vores grundlægger Holger Sørensen udtrykte det: "Brug gode materialer. At spare er kostbart."

## Formål

Vi udvikler en attraktiv virksomhed gennem et langsigtet, ansvarligt og engageret ejerskab

## Ejerprincipper



### Langsigtet

Vi har et langsigtet perspektiv, og vi har fokus på at skabe langsigtet værdi - for ejerskabet, forretningen og samfundet.



### Ansvarligt

Vi leder og udvikler vores forretning ansvarligt for at øge fremtidige generationers muligheder.



### Engageret

Vi udøver et engageret ejerskab ved at være en tæt sparringspartner i vores direkte investeringer og vores ejendomsportefølje.

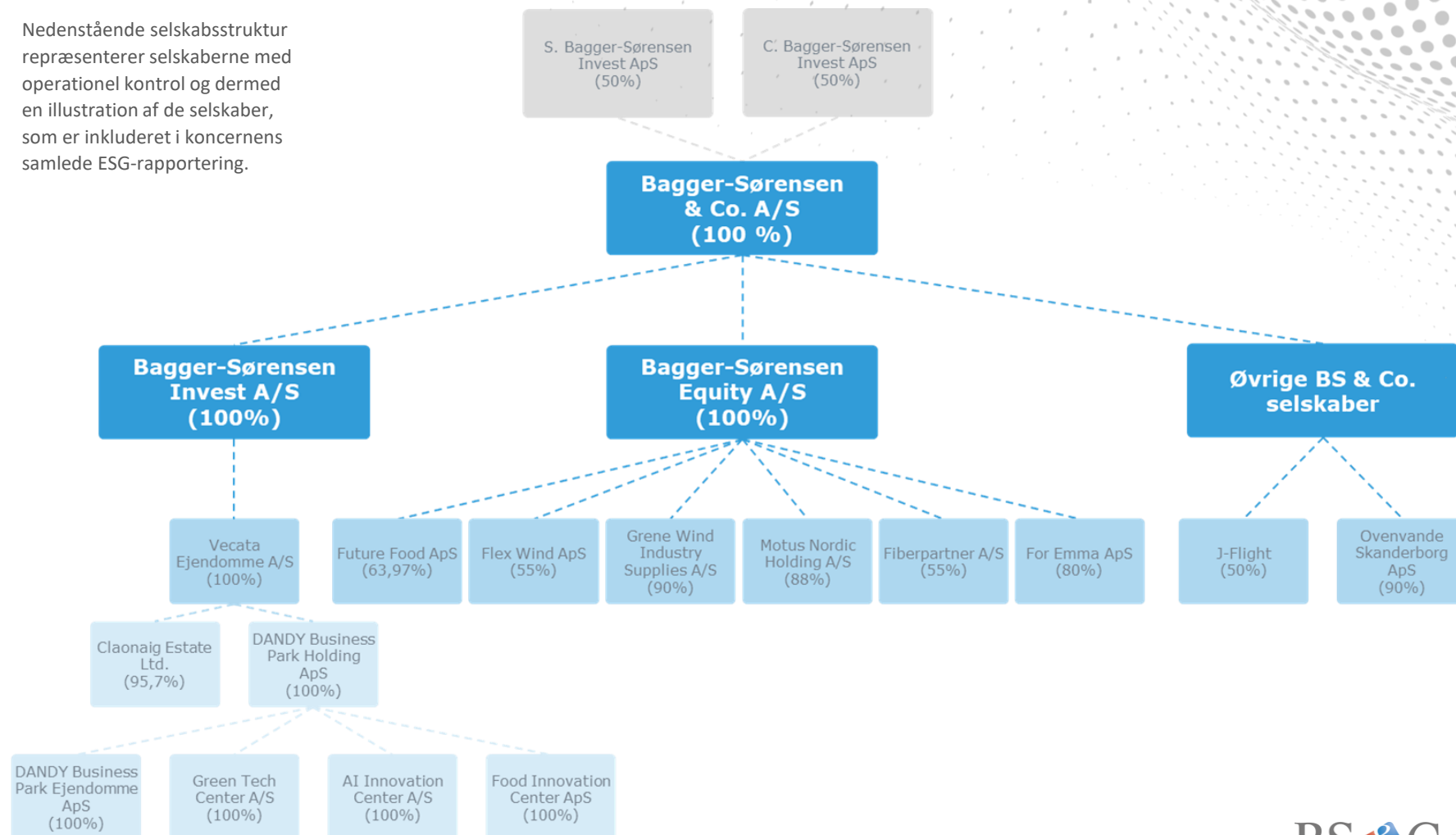
# BS & Co. forretningsmodel – fortsat

Som koncern investerer vi aktivt i små og mellemstore virksomheder, DANDY Business Park og finansielle investeringer, som hver især bidrager på forskellig vis til at realisere BS & Co.'s formål.

	<b>BS Equity</b>	<b>DANDY Business Park</b>	<b>Finansielle investeringer</b>
<b>Bidrag</b>	<p>BS Equity bidrager til koncernens og ejerskabets langsigtede formål og identitet gennem strategiske investeringer inden for fire områder:</p> <ul style="list-style-type: none"> <li>• Sundhed og healthcare</li> <li>• Fødevarer, consumer goods og demografiske trends</li> <li>• Teknologi</li> <li>• Bæredygtighed og grøn omstilling</li> </ul>	<p>DANDY Business Park bidrager til koncernens langsigtede formål og ejerskabets lokale identitet gennem en konceptuel ejendomsportefølje. DANDY Business Park udvikler, opfører og udlejer inden for særligt fire områder:</p> <ul style="list-style-type: none"> <li>• Sundhed og healthcare</li> <li>• Fødevarer, consumer goods og demografiske trends</li> <li>• Teknologi</li> <li>• Bæredygtighed og grøn omstilling</li> </ul>	<p>De finansielle investeringer bidrager til koncernen gennem:</p> <ol style="list-style-type: none"> <li>1. Kapitalen, der er finansieringskilden for koncernens aktiviteter</li> <li>2. Vores aktive allokering af koncernens midler, der sikrer en diversificeret, langsigtet og risikojusteret portefølje, gennem ansvarlig screening</li> <li>3. Ejendomsinvesteringer, der sikrer et stabilt, konkurrencedygtigt afkast</li> </ol>
<b>Formål</b>	<p>Vores formål er at opbygge en portefølje af investeringer i små og mellemstore virksomheder, hvor der gennem et aktivt ejerskab skabes værdi, identitet og mening for ejerskabet i BS &amp; Co.</p>	<p>Vores formål er at bidrage til en balanceret koncernportefølje og samtidig skabe bæredygtige, entreprenante og passionerede miljøer for virksomheder, der sætter et tydeligt og positivt aftryk i lokalsamfundet.</p>	<p>Vores formål er at sikre et afkast, der bevarer og vokser formuen og samtidig sikrer fri likviditet til at understøtte koncernens aktiviteter</p>
<b>Ambition</b>	<p>Være en anerkendt og attraktiv investor, der skaber et langsigtet, risikojusteret og konkurrencedygtigt afkast på vores investerede kapital.</p>	<p>Skabe Danmarks meste attraktive og veldrevne triple helix-erhvervspark, der leverer et konkurrencedygtigt, stabilt afkast.</p>	<p>Sikre et risikojusteret og konkurrencedygtigt afkast, der skaber grundlaget for lønsom vækst i BS &amp; Co. for fremtidige generationer.</p>

# BS & Co. koncernens selskabsstruktur

Nedenstående selskabsstruktur repræsenterer selskaberne med operationel kontrol og dermed en illustration af de selskaber, som er inkluderet i koncernens samlede ESG-rapportering.



# Bestyrelse og direktion i koncernen



**Bestyrelsesformand**  
**Steen Bagger-Sørensen**

HD i afsætning. Ansvarlig ejer og professionelt bestyrelsesmedlem.

**Uafhængighed**

Anses ikke som uafhængigt bestyrelsesmedlem grundet ejerskab af koncernen



**Bestyrelsesmedlem**  
**Morten Beck Jørgensen**

Cand.merc. i finansiering og regnskabsvæsen og Executive MBA, IMD. Professionelt bestyrelsesmedlem med særlige kompetencer inden for fast ejendom, investering og risikostyring.

**Uafhængighed**

Anses som uafhængigt bestyrelsesmedlem



**Næstformand**  
**Erik G. Hansen**

Cand.merc. i finansiering og regnskabsvæsen. Professionelt bestyrelsesmedlem med særlige kompetencer inden for finansiel strategi og risikostyring.

**Uafhængighed**

Anses ikke som uafhængigt bestyrelsesmedlem, grundet medlem af koncernens bestyrelse siden 2003



**Bestyrelsesmedlem**  
**Jo Ottow Svendsen**

Cand. Oecon. Vice President for Business Support, Salling Group. Med særlige kompetencer inden for finansiering, ESG, forretningsudvikling. Formand for koncernens ESG-udvalg.

**Uafhængighed**

Anses som uafhængigt bestyrelsesmedlem



**Bestyrelsesmedlem**  
**Claus Bagger-Sørensen**

Cand.merc. i markedøkonomi. Ansvarlig ejer og professionelt bestyrelsesmedlem.

**Uafhængighed**

Anses ikke som uafhængigt bestyrelsesmedlem, grundet ejerskab af koncernen



**CEO**  
**Hans-Henrik Eriksen**

Cand.merc. og statsautoriseret revisor. Ansat i koncernen siden 1997.



# ESG i BS & Co.

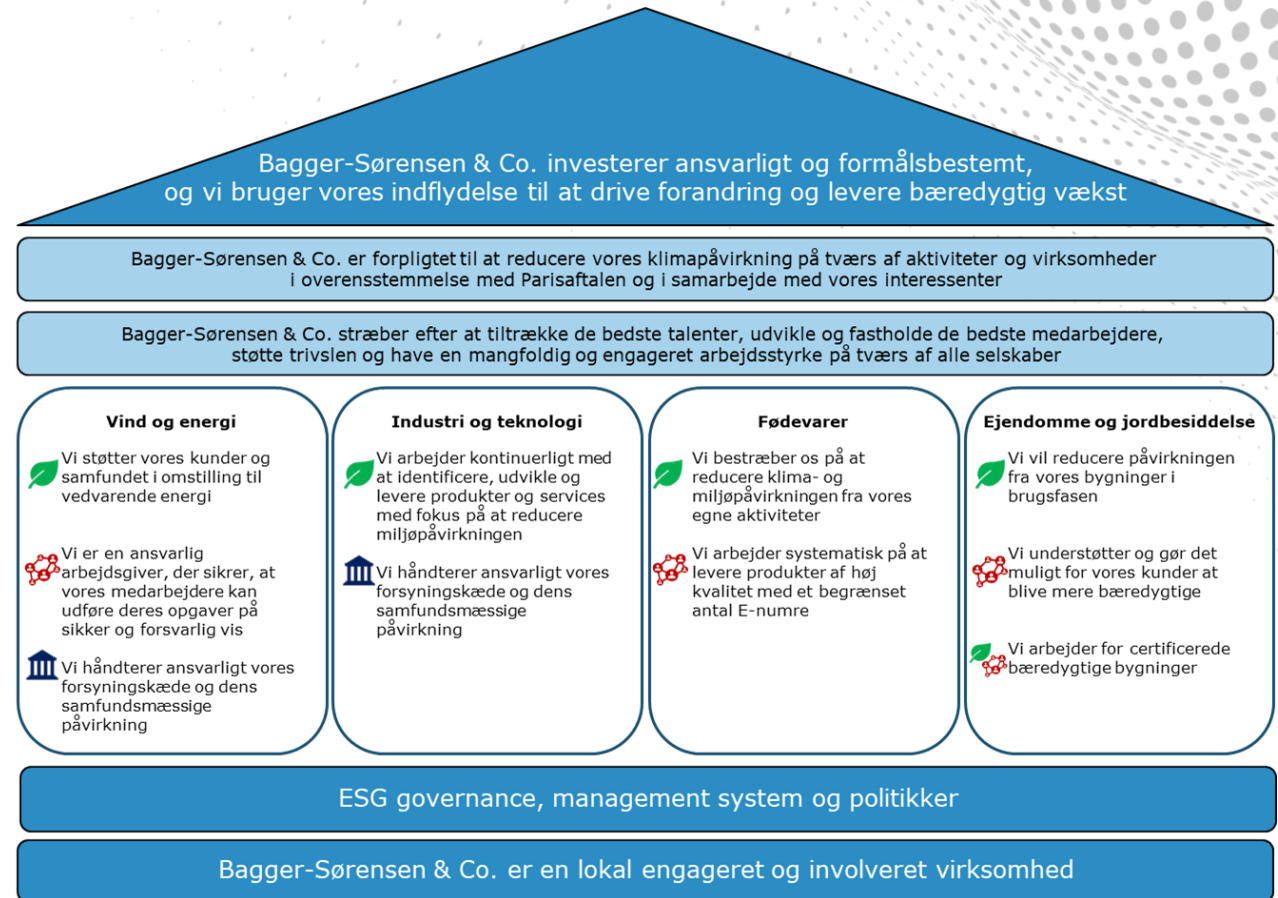
I løbet af 2022 er der blevet udarbejdet en overordnet ESG-strategi med udgangspunkt i vores værdier i BS & Co. og med hensyn til de tre forretningsben (BS Equity, DANDY Business Park og finansielle investeringer). Strategien har en direkte kobling til koncernens overordnede strategi og koncernstrukturen og bygger dermed på de samme principper om, at vi skal tage et aktivt ansvar.

# ESG Strategihus

Det seneste år har det primære fokus været at få etableret den overordnede ESG-strategi for særligt de direkte investeringer i virksomheder og ejendomsudvikling, hvor vi har den operationelle kontrol, og i mindre grad de finansielle investeringer. Derfor vil det være et mål for 2023, at få fastlagt en konkret investeringsstrategi med tilhørende politikker for koncernens fremadrettede håndtering af de finansielle investeringer.

Strategihuset er bygget op omkring de tværgående temaer, fundamentet, medarbejderengagement og trivsel, reducere af vores klimapåvirkninger og vision og ambitionsniveau med de fire søljeopdelte ESG-fokusområder, som repræsenterer de operationelle kontrollerede virksomheder og jordbesiddelserne i koncernen.

ESG fokusområder



Se yderligere beskrivelse af de enkelte forretningsområder: [Vind og energi](#), [Industri og teknologi](#), [Fødevarer](#) og [Ejendomme og jordbesiddelse](#)

# Fundamentet for BS & Co.

Fundamentet for ESG-strategien er forankret hos BS & Co., hvor vi vil facilitere, muliggøre og støtte bæredygtighedsarbejdet i forretningsområderne og de enkelte selskaber i koncernen, herunder etablering af relevante politikker, ledelsesstruktur, systematikker, processer mv.

Der er i 2022 blevet skabt et overblik over relevante ESG-politikker på tværs af virksomhederne. Dette har medført, at der i 2023 vil blive arbejdet med at sikre, at alle virksomheder får implementeret de relevante politikker og at vi i BS & Co. vil understøtte denne proces ved at udvikle politikker, som nuværende og kommende virksomheder kan implementere.

I BS & Co. er der etableret politikker for samfundsansvar (CSR-politik), herunder menneskerettigheder, klima- og miljøpåvirkninger, sociale forhold, medarbejderforhold og antikorrupsion. Desuden har koncernen etableret en whistleblowerordning, læs beskrivelse under afsnittet ESG politikker.

# ESG fokusområder

## Medarbejderengagement og trivsel

BS & Co. stræber efter at tiltrække de bedste talenter, udvikle og fastholde de bedste medarbejdere, støtte trivslen og have en mangfoldig og engageret arbejdsstyrke på tværs af alle selskaber.

Medarbejdernes sundhed, sikkerhed og mentale velvære er afgørende for Bagger Sørensen & Co., og vi er forpligtet til at understøtte vores medarbejdere på tværs af alle vores aktiviteter.

## Reducering af klimapåvirkninger

I BS & Co. er vores ambition at reducere klimapåvirkninger på tværs af aktiviteter og virksomheder i overensstemmelse med Parisaftalen og i samarbejde med vores interessenter.

Vi anerkender vores forpligtelse på tværs af organisationen til at arbejde for at reducere vores klimapåvirkning på tværs af alle virksomheder og aktiviteter ved at:

- undersøge og kortlægge kilderne til vores CO<sub>2</sub>-udledning
- identificere potentielle områder med henblik på forbedringer
- strategisk og systematisk arbejde for at reducere vores miljøpåvirkninger

# Vision og ambitionsniveau

Overordnet set er BS & Co.'s ambition at investere med mening og fortsat leve op til vores ansvar og indflydelse i det samfund, vi opererer i.

Vi erkender det omfattende arbejde, vi har foran os, og forstår, at alle virksomheder ikke er lige modne, når det kommer til ESG, men BS & Co. ønsker at støtte rejsen.

Med hensyn til ESG-mål og KPI'er er den overordnede ambition at leve op til de væsentligste krav inden for E, S og G. Porteføljeselskaber, der har et højere ambitionsniveau generelt eller inden for et specifikt område, opfordres til at forfølge disse.

# ESG-hovedpunkter i 2022

I 2022 er koncernens arbejde med ESG for alvor blevet operationaliseret startende med, at der er udarbejdet en formel ESG-strategi herunder sat klare ambitioner og fokusområder for både koncernen og for de respektive forretningsområder i koncernen. Vi anerkender, at det er en rejse, som vi kun lige har påbegyndt og som i takt med, at vi bliver klogere sandsynligvis vil blive forfinet og sandsynligvis over tid redefineret med hensyn til ambitioner og målsætninger.

## **Aktiviteter gennemført på BS & Co. koncernniveau**

- Udvikling af ESG-strategi med tilhørende KPI'er for forretningsområderne i vores organisation
- Ansættelse af dedikeret ESG-ressource til koordinering af aktiviteterne
- Fastsættelse af målsætning for 2030 jf. Paris-aftalen
- Etablering af baseline for ESG-data
- Etablering af ESG-udvalg på bestyrelsesniveau

## **Aktiviteter gennemført på forretningsområdeniveau**

- Dobbelvæsentlighedsanalyse til vurdering af BS & Co.'s finansielle og samfundsmæssige påvirkning
- ESG-påvirkning for at identificere ESG-relaterede emner, afhængigheder, risici og muligheder
- Fastlæggelse af ESG-fokusområder for de respektive forretningsområder

# Overordnede nøgletal for 2022 i BS & Co. koncernen

Total scope 1+2 udledning

4.028 tCO<sub>2</sub>e

Andel vedvarende  
elektricitet

15%

Omsætning

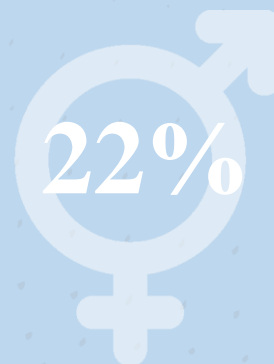
916.416.627



627

Total antal ansatte (FTE)

Energiforbrug 16.140 MWh



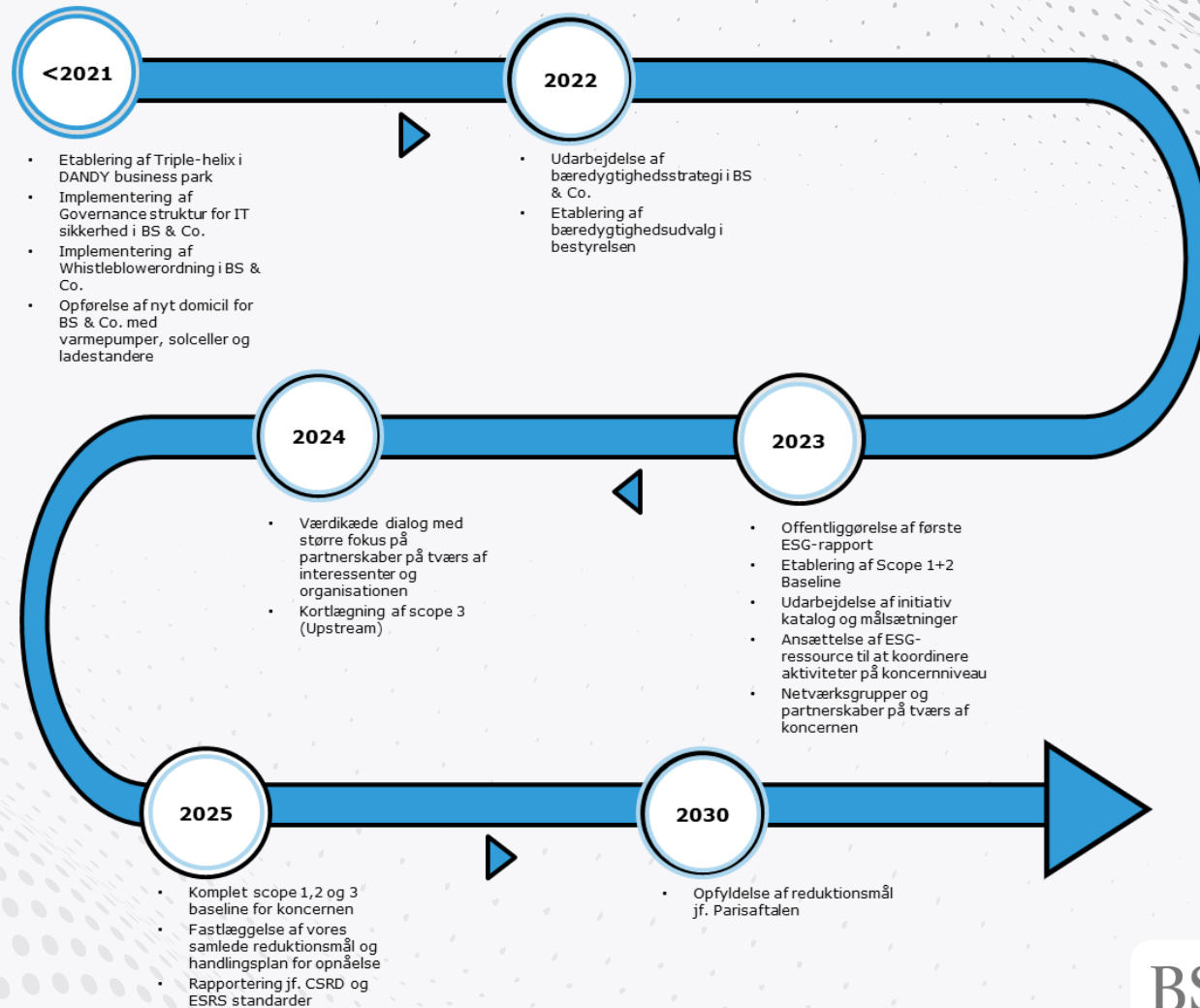
22%

Andel  
kvindelige  
ansatte

# ESG tidslinje 2030

Med afsæt i vores strategi og i erkendelse af at vi de kommende år er på en rejse, hvor der løbende skal laves til- og fravalg af initiativer for opnåelsen af vores vision, har vi valgt at udarbejde en tidslinje, som skal være med til at synliggøre de mest væsentlige aktiviteter.

Her er særligt afsæt i de tre store milepæle, Komplet Scope 1, 2 og 3 baseline og CSRD-alignment i 2025 og opfyldelse af Parisaftalen i 2030.





# Forretningsområder

Grundet kompleksiteten i BS & Co. koncernen er ESG-strategien baseret på nøgleaktiviteter og forretningsområder snarere end selskabsstrukturen af datterselskaber. Dermed er der blevet udarbejdet de fire forretningsområder, Vind & energi, Industri & teknologi, Fødevarer samt Ejendomme & jordbesiddelse.



# Forretningsområder



## Vind og energi

### **Flex Wind A/S**

Underleverandør til globale vind- og energiselskaber af installations- og serviceydelser inden for vindmølle- og solcelleanlæg.

### **Grene Wind Industry Supplies A/S**

Underleverandør til globale vind- og energiselskaber.



## Industri og teknologi

### **Motus Nordic Holding A/S**

Transportbånd og avancerede porte til industri-, logistik og transportvirksomheder.

### **Fiberpartner A/S**

Udvikling og sourcing af fibre til anvendelse i en bred vifte af tekstiler og non-woven produkter.



## Fødevarer

### **Future Food A/S**

Sortiment af kød- og plantebaserede produkter, færdigretter og Food Service for multinationale brands.

### **For Emma ApS**

Online og fysisk gluten- og laktosefri bageri.



## Ejendomme og jordbesiddelse

### **DANDY Business Park ApS**

Ejendomsudvikling og udlejning til erhverv.

### **Skotske besiddelser og Ørumgaard**

Drift af jordbesiddelse i både Skotland og Danmark.

# Vind og energi | Flex Wind Group A/S

Flex Wind Group leverer installations- og serviceydelser til vindindustriens forskellige spillere. Ydelserne leveres over det meste af verden med tyngde i Europa og LATAM. Virksomheden blev grundlagt i 2003 og har hovedkontor i Give samt datterselskaber i Sydafrika, Polen, Brasilien og Argentina.

Flex Wind Group er stærkt dedikeret til at understøtte og bidrage til overgangen til vedvarende energi, så de opnår en mere bæredygtig fremtid. Flex Wind Group er anerkendt i industrien for at have et højt fagligt niveau.



HQ: Vejle  
Web: [flex-wind.com](http://flex-wind.com)



# Vind og energi | Grene Wind Industry Supplies A/S

Grene Wind Industry Supplies er en dansk virksomhed, der specialiserer sig i at levere alle former for værktøjer og kits til aktører, der er involveret i installation og service af vindmøller verden over. Grene Wind Industry Supplies løser komplicerede supply chain integrations opgaver inden for alle de produktgrupper, der ikke er selve hovedkomponenterne i møllen. Virksomheden blev grundlagt i 2006 og har hovedkontor i Randers samt datterselskaber i Danmark, Kina, Panama, USA og Indien.

Grene Wind Industry Supplies tilbyder et bredt udvalg af værktøj, specialværktøj/udstyr, el-styringer, komponenter og reparation og refurbishment af komponenter. Virksomheden samarbejder med en lang række førende producenter i branchen og leverer produkter til vindmølleproducenter, servicevirksomheder og vindmølleejere over hele verden.

Grene Wind Industry Supplies har et stærkt fokus på innovation og bæredygtighed og arbejder løbende på at udvikle nye services og tekniske løsninger, der kan hjælpe med at reducere omkostninger og øge effektiviteten i vindmølleindustrien.






HQ: Randers  
Web: [grenewis.com](http://grenewis.com)



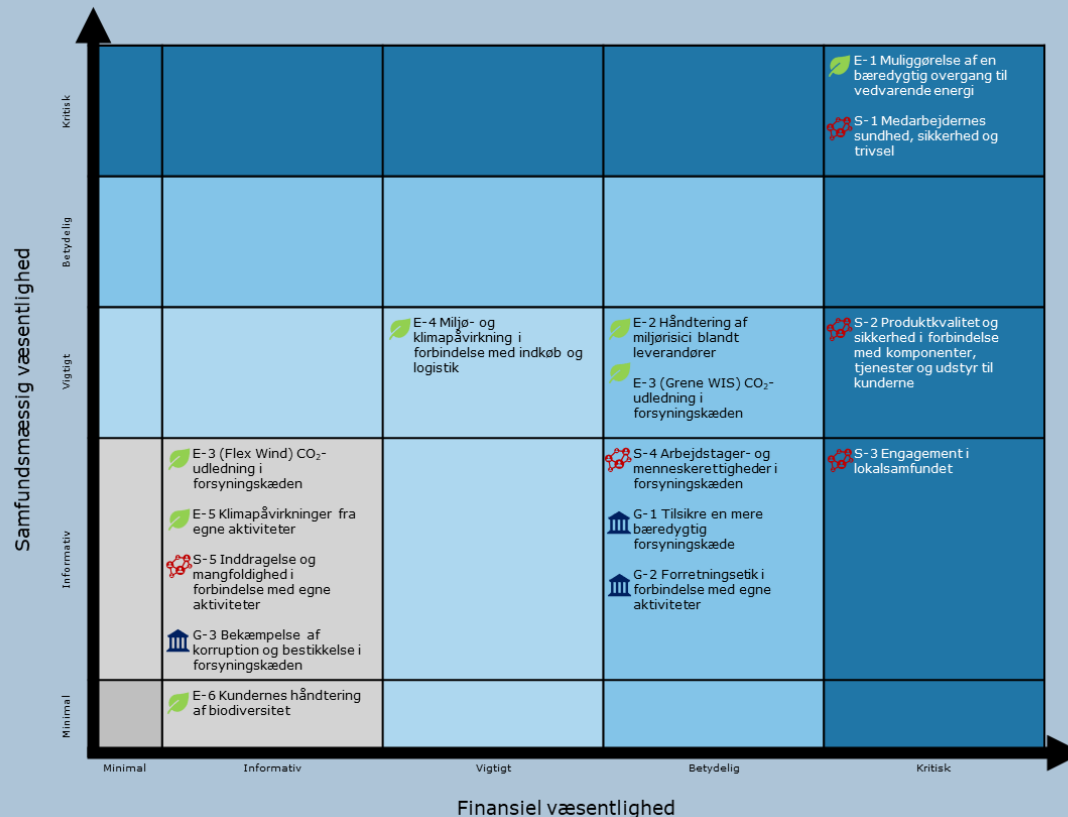
# Vind og energi | Interessentengagement

Figuren viser en overordnet identifikation af ESG-emner, der er relevante for BS & Co.'s værdikæde inden for Vind og Energiindustrien.

Emne	 Leverandør	 Egen virksomhed	 Kunder / forbruger
<b>Miljømæssige risici og muligheder</b>	<ul style="list-style-type: none"> <li>• <b>CO<sub>2</sub>-udledning i forsyningskæden</b>, herunder emissioner fra fremstilling og forsendelse af komponenter og containere</li> <li>• <b>Styring af miljörisici blandt leverandører</b>, herunder indkøb af råmaterialer og affaldshåndtering, især farligt affald fra kemikalier og mineraler</li> </ul>	<ul style="list-style-type: none"> <li>• <b>Klimapåvirkninger fra egne aktiviteter</b>, f.eks. emissioner fra egne kontorfaciliteter, dvs. køling/opvarmning, elforbrug og medarbejdernes forretningsrejser</li> <li>• <b>Miljø- og klimapåvirkninger i forbindelse med indkøb og logistik</b>, herunder transport af produkter og tjenesteydelser til vindmølleoperatører over hele verden.</li> </ul>	<ul style="list-style-type: none"> <li>• <b>Muliggørelse af en bæredygtig overgang til vedvarende energi</b>, dvs. ved at levere drifts- og vedligeholdelsestjenester til ejere og operatører af vindmølleparker, bidrager de til effektiv energiproduktion, og de udvider levetiden for vindmøllerne samt bidrager til en cirkulær overgang</li> <li>• <b>Kundernes forvaltning af biodiversitet</b>, herunder økosystemer i forbindelse med driften af on- og offshore vindmølleparker</li> </ul>
<b>Sociale risici og muligheder</b>	<ul style="list-style-type: none"> <li>• <b>Arbejdskraft og menneskerettigheder i forsyningskæden</b>, herunder underleverandører, migranter og arbejdstagere, midlertidige og ulovlige arbejdstagere levestandard løn, arbejdstid, arbejdstagerrettigheder, sundhed og sikkerhed, diskrimination, eksponering, udsættelse for skadelige stoffer osv.</li> </ul>	<ul style="list-style-type: none"> <li>• <b>Arbejdstageres trivsel, sundhed og sikkerhed</b>, (herunder selvstændige), som f.eks. balance mellem arbejdsliv og privatliv, fravær, psykisk sundhed i forbindelse med stress, chikane og forskelsbehandling i egne aktiviteter i forbindelse med distribution af vind- og energidele og drift og vedligeholdelse (O&amp;M) af vindmølleparker. Især drift og vedligeholdelse af vindmølleparker er udsat for en høj sikkerhedsstandard på grund af de fysiske farer, der er forbundet med arbejdet i højder og med elektricitet</li> <li>• <b>Inklusion og mangfoldighed i egne aktiviteter</b>, f.eks. konspektet sammensætning af ledelse og HR, der sikrer en inkluderende arbejdskultur</li> </ul>	<ul style="list-style-type: none"> <li>• <b>Produktkvaliteten og sikkerheden af komponenterne, tjenesterne og udstyr til kunderne</b> for at sikre høj sikkerhed for arbejdstagerne i vindmølleparkerne</li> <li>• <b>Engagement i lokalsamfundet</b>, herunder opnåelse af tilladelser til at opføre vindmølleparker på eller til havs og engagement med interessenter, dvs. lokalsamfund i Brasilien og Kina mv.</li> </ul>
<b>Ledelsesmæssige risici og muligheder</b>	<ul style="list-style-type: none"> <li>• <b>Bekæmpelse af korruption og bestikkelse i forsyningskæden</b>, i forbindelse med leverandører af råmaterialer, entreprenører, underentreprenører, forretningspartnere, offentlige indkøb osv.</li> </ul>	<ul style="list-style-type: none"> <li>• <b>Forretningsetik i forbindelse med egne aktiviteter</b>, f.eks. risici i forbindelse med omdømme eller bøder som følge af konkurrencebegrænsende adfærd, korruption, svig, interessekonflikter eller lovgivningsmæssige krav fra offentlige enheder</li> </ul>	<ul style="list-style-type: none"> <li>• <b>Muliggørelse af en mere bæredygtig forsyningskæde for kunder</b>, f.eks. bæredygtighedsaspekter i udbudsfasen og dokumentation for bæredygtige forvaltning</li> </ul>

# Vind og energi | Dobbelt væsentlighedsanalyse

De identificerede ESG-emner i BS & Co.'s vurdering af værdikæden for Vind og Energi.



## ESG fokusområder

**E** Vi støtter vores kunder og samfundet i omstilling til vedvarende energi. - Dette gør vi ved at tilvejebringe rettidige kvalitetsydelse og -produkter til vores kunder over hele verden, der muliggør effektiv installation og drift af vindmølleparker og vedvarende energiforsyning

**S** Vi er en ansvarlig arbejdsgiver, der sikrer, at vores medarbejdere kan udføre deres opgaver på sikker og forsvarlig vis. - Vi sikrer, at vores medarbejdere altid kan udføre deres opgaver på en sikker og forsvarlig måde samt understøtter et sundt psykisk arbejdsmiljø. Dette gøres ved at håndhæve og fremme høje standarder for sikkerhed, ansættelsesprocesser, uddannelse og løbende opkvalificering af medarbejdere

**G** Vi håndterer ansvarligt vores forsyningskæde og dens samfundsmæssige påvirkning. - Vi tager hensyn til miljømæssige og menneskelige konsekvenser, når vi vælger leverandører og produkter og søger at fremme ansvarlige forretningsmetoder i hele vores forsyningskæde

# Vind og energi | Flex Wind A/S

## ESG-initiativer 2022

E

- Etablering af ny affaldssorteringsordning

G

- Ledelsessystemerne er baseret på principperne i ISO-standarderne for både arbejdsmiljø og miljø og kvalitet og hhv. ISO 9001, 14001 og 45001 certificeret. I 2022 er man blevet auditeret i både ISO 9001 og 14001. Dermed arbejdes der struktureret på at tage hensyn til de miljømæssige og menneskelige konsekvenser, når vi vælger leverandører og produkter og søger at fremme ansvarlige forretningsmetoder i hele vores forsyningskæde



# Vind og energi | Grene Wind Industry Supplies A/S

## ESG-initiativer 2022

E

- Energigennemgang af hovedkontor i Randers for overblik over vores energiforbrug i forhold til varmepumper og selvforsyning med solceller for at optimere vores energiforbrug. Vi har nu alle rapporter og meget dokumentation på plads for dette projekt

S

- Fokus på arbejdsmiljøet. Flyttet hovedkontoret til nye og lysere lokaler med en bedre indretning.





# Industri og teknologi | Motus Nordic Holding A/S

**Motus Nordic** arbejder inden for to forretningsområder: Transportbånd og avancerede porte til industrien, logistik- og transport samt offentlige kunder. Niels Burcharth, Bøgeris Transportbånd og Rampe-Sluse teknik er alle tre en del af Motus Nordic Holding, der specialiserer sig i levering af bæredygtige og innovative interne logistikløsninger med fokus på sikker bevægelse af mennesker og produkter i virksomheder til infrastrukturknudepunkter og offentlige kunder.

**Niels Burcharth** har speciale i produktion af transportbånd. Virksomheden har eksisteret siden 1892 og har hovedkontor i Horsens. Niels Burcharth producerer en bred vifte af transportbånd til forskellige industrier, herunder farma-, fødevarer-, landbrugs- og procesindustrien. Virksomheden fokuserer på høj kvalitet og på at levere skræddersyede løsninger til kunderne.

**Bøgeris Transportbånd** producerer transportbånd til forskellige formål. Virksomheden blev grundlagt i 2006 og har hovedkontor i Sorø. Bøgeris Transportbånd tilbyder ligesom Niels Burcharth skræddersyede løsninger af høj kvalitet til kunder inden for mange forskellige industrier.

**Rampe-Sluse Teknik** er en dansk virksomhed med speciale i installation og service af porte, laste- og sluseløsninger. Virksomheden blev grundlagt i 2003 og har hovedkontor i Horsens. Virksomheden fokuserer på høj kvalitet og på at levere skræddersyede løsninger til kundernes specifikke behov.



HQ: Horsens  
Web: niels-burcharth.dk  
Web: boegeris.dk  
Web: rampe-sluseteknik.dk



# Industri og teknologi | Fiberpartner A/S

**Fiberpartner** er en dansk virksomhed, der specialiserer sig i produktion og distribution af avancerede fiberløsninger til en bred vifte af industrier. Virksomheden blev grundlagt i 1983 og har hovedkontor i Vejle, Danmark.

Fiberpartner tilbyder en forskelligartet portefølje af fiberprodukter, herunder polyester-, polypropylen- og biokomponentfibre. Disse fibre anvendes i forskellige applikationer inden for non-wovens, tekstiler, hygiejneprodukter, tekniske produkter etc.

Virksomheden har et stærkt fokus på bæredygtighed og arbejder kontinuerligt med at øge anvendelsen af mere miljøvenlige produkter såsom genanvendte polyesterfibre og nedbrydelige fibre. Fiberpartner er engageret i at reducere sin miljøpåvirkning og har implementeret forskellige initiativer for at bidrage til at fremme bæredygtig produktion og forbrug.

Fiberpartner opererer globalt og har tilstedeværelse i flere lande, herunder Danmark, Bulgarien og Baltikum. Virksomheden har en kundecentreret tilgang og stræber efter at levere høj kvalitetsprodukter og service til sine kunder.



HQ: Vejle  
Web: [fiberpartner.com](http://fiberpartner.com)

■ **FIBER PARTNER**®

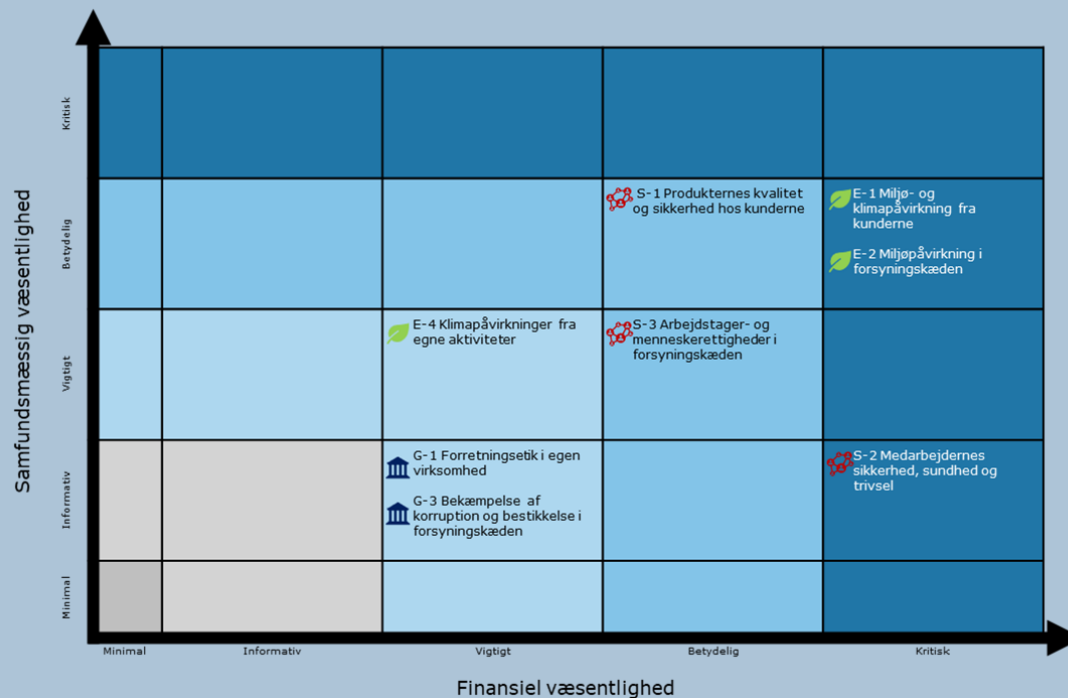
# Industri og teknologi | Interessentengagement

Figuren nedenfor viser en overordnet identifikation af ESG-emner, der er relevante for BS & Co.'s værdikæde inden for Industri og Teknologi-sektoren.

Emne	 <b>Leverandør</b>	 <b>Egen virksomhed</b>	 <b>Kunder / forbruger</b>
<b>Miljømæssige risici og muligheder</b>	<ul style="list-style-type: none"> <li>• <b>Miljø- og klimapåvirkninger i forsyningskæden</b> fra råmaterialer og indkøb og genanvendte materialer samt CO<sub>2</sub>-udledning fra produktion og forsendelse af tungt udstyr</li> <li>• <b>Affaldshåndtering i forsyningskæden</b>, såsom plast- og kemikalieaffald fra produktion af bl.a. gummi- og plastflasker mv.</li> </ul>	<ul style="list-style-type: none"> <li>• <b>Klimapåvirkninger fra egen drift</b>, f.eks. emissioner fra egne kontorfaciliteter, dvs. køling/opvarmning, elektricitetsforbrug og medarbejdernes forretningsrejser</li> <li>• <b>Miljø- og klimapåvirkninger i forbindelse med indkøb og logistik</b>, herunder transport af tungt udstyr og påvirkninger fra fremstillingen, dvs. vand- og klimapåvirkninger, elektricitet mv.</li> </ul>	<ul style="list-style-type: none"> <li>• <b>Miljø- og klimapåvirkning fra kunderne</b>, dvs. energiforbrug og energieffektivitet, materialer og genanvendelse</li> </ul>
<b>Sociale risici og muligheder</b>	<ul style="list-style-type: none"> <li>• <b>Arbejdstager og menneskerettigheder i forsyningskæden</b> inkl. underleverandører, migrantarbejdere, ulovlig arbejdskraft, irregulær arbejds løn, arbejdstid, sundhed og sikkerhed, diskrimination, udsættelse for skadelige stoffer osv.</li> </ul>	<ul style="list-style-type: none"> <li>• <b>Medarbejdernes sikkerhed, sundhed og trivsel</b>, herunder balance mellem arbejds liv og privatliv, sygefravær, psykisk sundhed i forbindelse med stress, chikane, diskrimination, mangfoldighed og inklusion, samt medarbejderengagement i forbindelse med den daglige drift på egne kontorer samt produktionsanlæggene</li> </ul>	<ul style="list-style-type: none"> <li>• <b>Produktkvaliteten og sikkerhed for kunderne</b>, dvs., produkter, der indeholder farlige materialer, som udgør en risiko for forbrugeren og medarbejderne.</li> </ul>
<b>Ledelsesmæssige risici og muligheder</b>	<ul style="list-style-type: none"> <li>• <b>Korruptionsbekæmpelse og bestikkelse i forsyningskæden</b>, i forbindelse med råvarer leverandører, entreprenører og underleverandører, forretningspartnere, offentlige indkøb osv.</li> </ul>	<ul style="list-style-type: none"> <li>• <b>Forretningsetik i forbindelse med egne aktiviteter</b>, f.eks. risici i forbindelse med omdømme eller boder som følge af konkurrencebegrænsende adfærd, korruption, svig eller interessekonflikter</li> </ul>	<ul style="list-style-type: none"> <li>• <b>Muliggørelse af en mere bæredygtig forsyningskæde for kunder</b>, f.eks. bæredygtighedsaspekter i udbudsfasen og dokumentation for bæredygtig ledelse</li> </ul>

# Industri og teknologi | Dobbelt væsentlighedsanalyse

De identificerede ESG-emner i BS & Co.'s vurdering af værdikæden for Industri og Teknologi.



## ESG fokusområder

**E** Vi arbejder kontinuerligt med at identificere, udvikle og levere produkter og services med fokus på at reducere miljøpåvirkningen. - Vi sikrer, at de vigtigste materialer og produkter, som vi sælger til kunderne, er certificeret i henhold til relevante sociale og miljømæssige standarder

**S** Med udgangspunkt i dobbelt væsentlighedsanalyse, er der ikke udvalgt et specifikt fokusområde og mål indenfor Social

**G** Vi håndterer ansvarligt vores forsyningskæde og dens samfundsmæssige påvirkning. - Vi tager hensyn til miljømæssige og menneskelige konsekvenser, når vi vælger leverandører og produkter og søger at fremme ansvarlige forretningsmetoder i hele vores forsyningskæde

# Industri og teknologi | Niels Burcharth A/S

## ESG-initiativer 2022

S

- Gennemførelse af 2 dages værdiworkshop, hvor der blev defineret 4 værdier (Respekt, Åbenhed, Involvering og Samarbejde)
- Alle medarbejdere har gennemgået AMU uddannelse i LEAN værktøjer, som efterfølgende er blevet implementeret
- Ansættelse af en trivselskonsulent (fleksjob). Fokus på bl.a. at drive de bløde værdier og løbende trivselsforbedringer
- Seneste trivselsundersøgelse viste væsentlig fremgang
- Modtagelse af CSRpeople-mærket fra Horsens Kommune



# Industri og teknologi | Fiberpartner A/S

## ESG-initiativer 2022

E

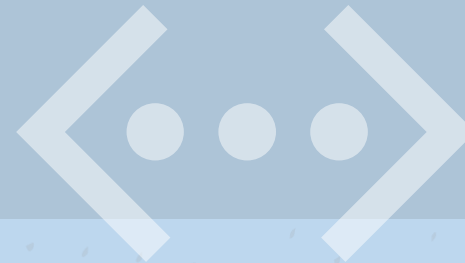
- Papirløst mindset for at minimere behovet for at skulle printe diverse dokumenter
- Ændring af frokostordning til kødfri dage og stor andel af grønt for at minimere udledningsandel af CO2e pr. måltid. Derudover er det også muligt at tage rester med hjem
- Træningsordning som forebyggelse med formålet at øge sundheden

S

- Ansættelse af CSR & Compliance Manager, som dedikeret ressource til at underbygge ESG-agendaen internt og eksternt

G

- Igangsættelse af ESG-måling som fundament til ESG-strategi



# Fødevarer| Future Food A/S

**Future Food** er en dansk fødevarer virksomhed, der ejer og driver flere forskellige mærker, herunder Hanegal, GrisogKo, Top Food og Nr. Onsild. Virksomheden er beliggende i Haderslev.

**Hanegal**® producerer og sælger økologiske kød- og planteprodukter uden tilsætningsstoffer. Virksomheden blev grundlagt i 1980.

**GrisogKo** forarbejder og videredistribuerer kød til B2B segmentet i Danmark.

**Top Food** fremstiller et bredt spekter af frosne fødevarer, der afsættes gennem salgspartnere til detailhandlen, food service, engrossalg mv. i en række lande.

**Nr. Onsild** sælger deres produkter igennem foodservicevirksomheder. De er oprindeligt kendt for deres kvalitetsfrikadeller, men har gennem årene udvidet sortimentet med farsbrød, kødboller, leverpostej og karbonader etc. Nr. Onsild anvender overvejende dansk kød.



HQ: Haderslev  
Web: hanegal.dk  
Web: topfood.dk  
Web: nr-onsild.dk



# Fødevarer| For Emma ApS

**For Emma** er en dansk bagerkæde, der blev grundlagt i 2016. Ideen om For Emma startede i 2010, da Helle Bagger-Sørensens datter Emma fik diagnosen cøliaki. Udvalget af glutenfrit brød var kedeligt, så Helle bagte selv. Produkterne var et kæmpe hit og således starter historien om det gluten- og laktosefrie bageri: For Emma.

I dag har For Emma flere butikker i Danmark og en webshop, der alle har et bredt udvalg af glutenfrie og laktosefrie produkter, som er kendt for deres kvalitet og smag.






HQ: Vejle  
Web: foremma.dk





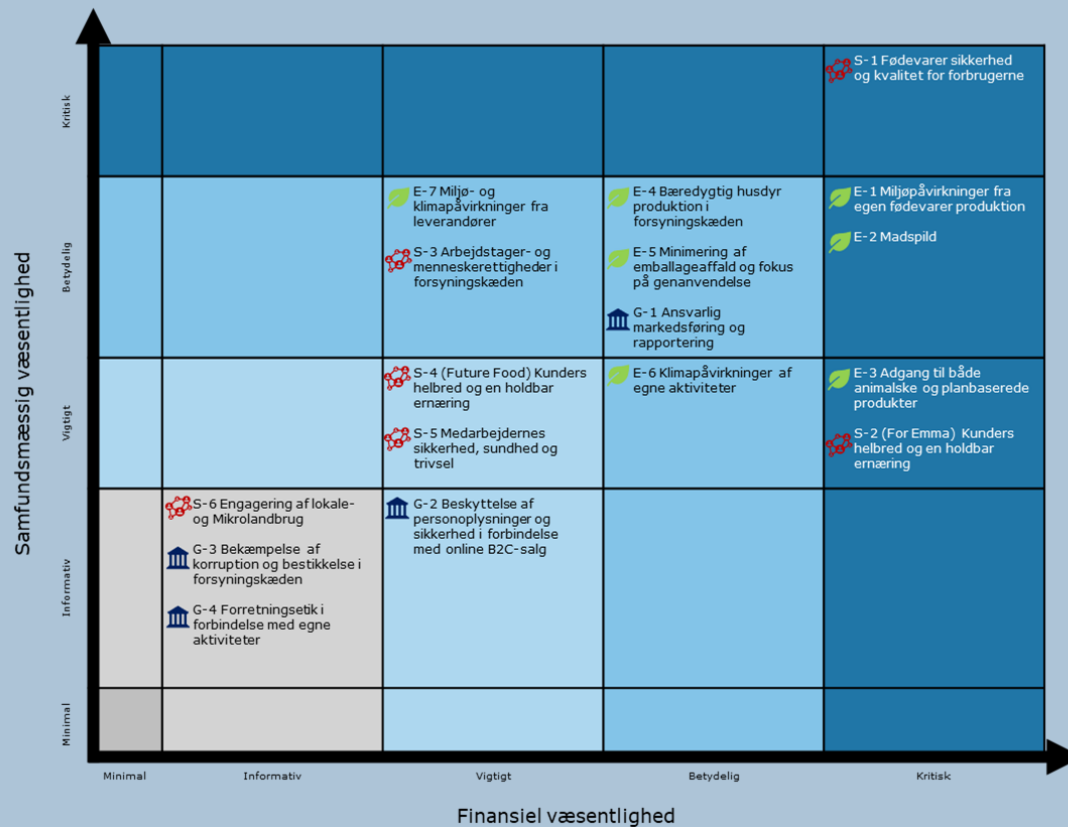
# Fødevarer | Interessentengagement

Figuren nedenfor viser en overordnet identifikation af ESG-emner, der er relevante for BS & Co.'s værdikæde inden for fødevarerindustrien

Emne	 Leverandør	 Egen virksomhed	 Kunder/forbruger
<b>Miljømæssige risici og muligheder</b>	<ul style="list-style-type: none"> <li>• <b>Miljø- og klimapåvirkning fra leverandører</b>, herunder emissioner fra landbruget, brug af pesticider, emballage, vand, skovrydning og affaldshåndtering.</li> <li>• <b>Produkternes oprindelse</b>, dvs. lokale årstidsbestemte frugter og grøntsager reducerer CO<sub>2</sub>-udledning fra transport og opvarmning af drivhuse</li> <li>• <b>Bæredygtig husdyrproduktion</b> med hensyn til CO<sub>2</sub>-udledning fra kvægproduktion, dyrevelfærd herunder ansvarlig brug af antibiotika, og sikkerhed for, at dyrene opdrættes i overensstemmelse lovmæssige standarder.</li> </ul>	<ul style="list-style-type: none"> <li>• <b>Miljøpåvirkninger fra egen fødevarerproduktion</b>, herunder dyrevelfærd, biodiversitet, anvendelse af GMO'er, naturbeskyttelse, oprindelse af produkter og sæsonbaserede frugter og grøntsager, emballageaffald og -genbrug, proteindiversificering, dvs. produktion/anvendelse af forskellige former for proteiner</li> <li>• <b>Madspild</b></li> <li>• <b>Klimapåvirkning i forbindelse med egne aktiviteter</b>, f.eks. emissioner fra egne kontorfaciliteter, dvs., køling/opvarmning, transport af produkter, elforbrug og medarbejdernes forretningsrejser</li> </ul>	<ul style="list-style-type: none"> <li>• <b>Fødevarer- og emballageaffald og genanvendelse for forbrugerne</b>, herunder reduktion af brugen af engangsplast og vejledning om bortskaffelse af affald osv.</li> <li>• <b>Adgang til både animalske og vegetabiliske produkter</b>, herunder produkter, der tager hensyn til dyrevelfærd og ansvarlige produktionsforanstaltninger.</li> </ul>
<b>Sociale risici og muligheder</b>	<ul style="list-style-type: none"> <li>• <b>Arbejdstager og menneskerettigheder i forsyningskæden</b> inkl. underleverandører, migrantarbejdere, ulovlig arbejdskraft, irregulær arbejds løn, arbejdstid, sundhed og sikkerhed, diskrimination, udsættelse for skadelige stoffer osv.</li> <li>• <b>Engagement i mindre landbrug</b>, herunder støtte og forbedring af de lokale landbrugeres levebrød</li> </ul>	<ul style="list-style-type: none"> <li>• <b>Medarbejdernes sikkerhed, sundhed og trivsel</b> herunder balance mellem arbejdsliv og privatliv, sygefravær, mental sundhed i forbindelse med stress, chikane, diskrimination, mangfoldighed og inklusion samt medarbejderengagement i forbindelse med det daglige arbejde på egne kontorer og på bedrifterne.</li> </ul>	<ul style="list-style-type: none"> <li>• <b>Fødevaresikkerhed og kvalitet for forbrugerne</b>, herunder gode procedurer for sporbarhed og tilbagekaldelse af produkter samt overholdelse af praksis med hensyn til gennemsnitlige næringsdeklarationer og produktindtægter</li> <li>• <b>Kundens sundhed og bæredygtige kostvaner</b>, f.eks. hvor der er taget hensyn til tilsætningsstoffer, salt, sukker og fedtstoffer for at øge adgangen til ernæringsrigtig mad og måltider</li> </ul>
<b>Ledelsesmæssige risici og muligheder</b>	<ul style="list-style-type: none"> <li>• <b>Korruptionsbekæmpelse og bestikkelse i forsyningskæden</b> i forbindelse med landbrugsproduktion.</li> </ul>	<ul style="list-style-type: none"> <li>• <b>Forretningsetik i forbindelse med egne aktiviteter</b>, f.eks. risici i forbindelse med korruption og interessekonflikter.</li> </ul>	<ul style="list-style-type: none"> <li>• <b>Ansvarlig markedsføring og rapportering</b>, herunder korrekt brug af mærker som f.eks. økologi, dyrevelfærd og Nøglehulsmærket dvs. til information til forbrugerne</li> <li>• <b>Beskyttelse af personoplysninger og sikkerhed i forbindelse med B2C-salg online</b></li> </ul>

# Fødevarer | Dobbelt væsentlighedsanalyse

De identificerede ESG-emner i BS & Co.'s vurdering af værdikæden for fødevarerindustrien.



## ESG fokusområder

**E** Vi bestræber os på at reducere klima- og miljøpåvirkningen fra vores egne aktiviteter. - Vi arbejder kontinuerligt og systematisk på at reducere miljø- og klimapåvirkning af vand- og energiforbrug, samt mad- og emballageaffald

**S** Vi arbejder systematisk på at levere produkter af høj kvalitet med et begrænset antal E-numre. – Vi går systematisk til værks, når vi udvikler sunde produkter af høj kvalitet med et begrænset antal E-numre og baseret på ingredienser med højt næringsindhold

**G** Med udgangspunkt i dobbelt væsentlighedsanalyse, er der ikke udvalgt et specifikt fokusområde og mål indenfor Governance

# Fødevarer | Hanegal A/S

## ESG-initiativer 2022

E

- 100% vedvarende vindenergi på produktions site
- Emballage – 2 nye leverandører i 2022
  - Valg af ny papomslagsleverandør (KLS PurePrint), som er Cradle2Cradle certificeret som det eneste trykkeri i DK – har netop modtaget guldmærket
  - Valg af ny etiketteleverandør (ColorLabel), for løbende overgang fra ikke genanvendt papir til 100% genanvendt etiketpapir



# Ejendomme og jordbesiddelse | DANDY Business Park ApS

**DANDY Business Park** er en triple helix innovationspark med 8 huse, 200 virksomheder og 1.100 medarbejdere.

Vi viser vejen og understøtter vækstvirksomheder med innovation, demonstration, live labs og kommercialisering af bæredygtig vækst i Danmark – specielt inden for Green Tech, Food og AI/Digitalisering. Vi bringer ”Innovation ned i øjenhøjde for bæredygtig vækst”

Vi er kendt for vores moderne faciliteter og infrastruktur, der er designet til at imødekomme behovene hos en bred vifte af virksomheder, vidensinstitutioner og myndigheder. DANDY Business Park har en strategisk beliggenhed i forhold til transport, da det ligger tæt på motorvejen og har gode forbindelser til offentlig transport. Virksomheder i DANDY Business Park har adgang til en lang række faciliteter og tjenester.



HQ: Vejle  
Web: [dandybusinesspark.dk](http://dandybusinesspark.dk)

**Green Tech Center**

**FOOD** innovation  
HOUSE

**AI** INNOVATION  
HOUSE

**DANDY**  
BUSINESS PARK

**BS & Co**  
Bagger-Sørensen & Co. A/S

# Ejendomme og jordbesiddelse | Skotske besiddelser

Områderne omfatter Midhill/North Tarbert og North Carse/High Carse i Argyll og Knapdale samt Claonaig og Narachan, der ligger på den lange og smalle halvø Kintyre. Områderne udgør omkring 5.800 hektar og omfatter både landbrugsjord, skov og en række boliger.

På dele af jordbesiddelserne i Narachan og Midthill er der indgået projektaftaler omkring etablering af vedvarende energi, som er under myndighedsbehandling. Projekterne omfatter opførelse af vindmøller, som vil blive drevet og ejet af ekstern partner.



Web: [claonaigestate.com](http://claonaigestate.com)



# Ejendomme og jordbesiddelse | Ørumgaard

Der drives land- og skovbrug på gården. Derudover udlejes og bortforpagtes dele af gårdens bygninger og jord til erhvervsformål. Herregårdens størrelse inkl. tilhørende jord udgør omkring 300 hektar og er beliggende i Daugård.



HQ: Ørum, Daugaard

# Ejendomme og jordbesiddelse | Interessentengagement

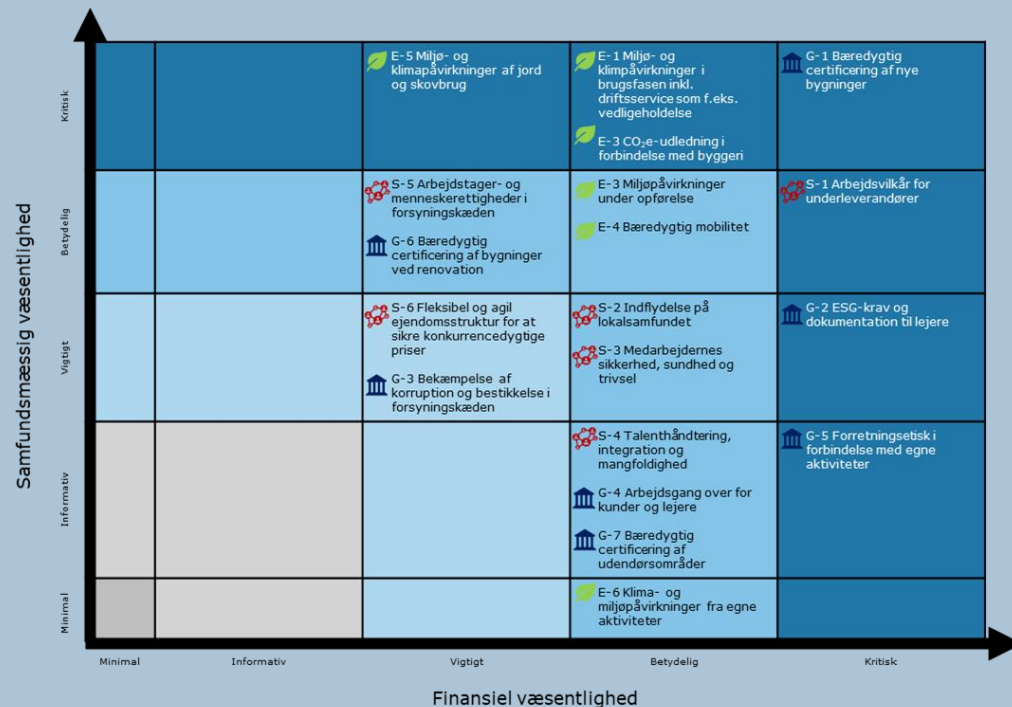
Figuren nedenfor viser en overordnet identifikation af ESG-emner, der er relevante for BS & Co.'s værdikæde inden for Ejendomme og jordbesiddelsesbranchen.

Emne	 Leverandør	 Egen virksomhed	 Kunder/forbruger
<b>Miljømæssige risici og muligheder</b>	<ul style="list-style-type: none"> <li>• <b>Miljø- og klimapåvirkninger i forsyningskæden inkl. byggefasen</b> f.eks. Ressourceudvinding, vandforbrug og affald, biodiversitet og arealanvendelse, forureningsrisici osv.</li> <li>• <b>CO<sub>2</sub>-udledning i forsyningskæden inkl. byggefasen</b>, f.eks. emissioner fra ressourceudvinding og transport i byggeri, aktiviteter hos underleverandører fra renovering af byggeriet og daglig drift af bygninger</li> </ul>	<ul style="list-style-type: none"> <li>• <b>Klima- og miljøpåvirkninger fra egne aktiviteter</b> såsom emissioner fra egne kontorfaciliteter, dvs. køling/opvarmning, elforbrug og medarbejdernes forretningsrejser, vedligeholdelse og drift i BS &amp; Co.'s udlejningsaktiviteter.</li> <li>• <b>Miljø- og klimapåvirkninger på jord og skovbrug</b> ejet af BS &amp; Co., herunder dyrevelfærd, biodiversitet, naturbevaring, genopretning osv.</li> </ul>	<ul style="list-style-type: none"> <li>• <b>Miljø- og klimapåvirkninger</b>, f.eks. energiforbrug og effektivitet, vandforbrug, madspild og affald, materialevalg og genanvendelse, behov for renovering i den daglige drift af de bygninger, der ejes af BS &amp; Co.</li> </ul>
<b>Sociale risici og muligheder</b>	<ul style="list-style-type: none"> <li>• <b>Arbejdstager og menneskerettigheder i forsyningskæden</b> inkl. underleverandører, migrantarbejdere, ulovlig arbejdskraft, irregulær arbejds løn, arbejdstid, sundhed og sikkerhed, diskrimination, udsættelse for skadelige stoffer osv.</li> </ul>	<ul style="list-style-type: none"> <li>• <b>Medarbejdernes sikkerhed, sundhed og trivsel</b>, herunder balance mellem arbejds liv og privatliv, fravær, psykisk sundhed, mobning, chikane og diskrimination i egne aktiviteter samt for det personale, der udfører daglige aktiviteter i bygninger, der ejes af BS &amp; Co.</li> <li>• <b>Talenthåndtering, Inklusion og mangfoldighed</b>, dvs. tiltrækning, fastholdelse, medarbejderudvikling, arbejdsglæde, køns sammensætning i ledelsen, samt HR, der sikrer en inkluderende arbejdskultur</li> </ul>	<ul style="list-style-type: none"> <li>• <b>Bygningernes sociokulturelle og funktionelle kvalitet</b> dvs. indendørs og termisk komfort, brugertilfældighed, mobilitetsinfrastruktur, tilgængelighed, visuel og akustisk komfort, sikkerhed og tryghed osv.</li> <li>• <b>Overkommelighed</b>, dvs. mulighed for at tilbyde overkommelige huslejepriser og afhjælpe manglen på tilgængelige boliger</li> <li>• <b>Bygningernes indflydelse på bydelen og lokalsamfundet</b>, f.eks. evnen til at spille en produktiv rolle i bydelen og formidle et positivt billede</li> </ul>
<b>Ledelsesmæssige risici og muligheder</b>	<ul style="list-style-type: none"> <li>• <b>Bekæmpelse af korrupsion og bestikkelse i forsyningskæden</b>, inkl. byggefasen i forbindelse med leverandører af råmaterialer, entreprenører og underleverandører, forretningspartnere, offentlige indkøb osv.</li> </ul>	<ul style="list-style-type: none"> <li>• <b>Forretningsetik</b>, f.eks. risici i forbindelse med omdømme eller bøder som følge af konkurrencebegrænsende adfærd, korrupsion, svig eller interessekonflikter</li> <li>• <b>Bæredygtig certificering af bygninger</b>, f.eks. overholdelse af BR23, Den Frivillige Bæredygtighedsklasse, DGNB, EU-Taksonomi osv.</li> </ul>	<ul style="list-style-type: none"> <li>• <b>ESG-krav fra private og erhvervs mæssige lejere samt kommunikation og dokumentation</b> i overensstemmelse med stigende forventninger fra interessenterne om gennemsigtig kommunikation om ESG-faktorer i forbindelse med drift og bygninger</li> <li>• <b>Tilgang til kunder og lejere</b>, fastlæggelse af fokusområder for husene i DANDY Business Park og støtte til virksomheder med ESG-ambitioner og målsætninger</li> </ul>

# Ejendomme og jordbesiddelse

## Dobbelt væsentlighedsanalyse

De identificerede ESG-emner i BS & Co.'s vurdering af værdikæden for Ejendomme og jordbesiddelse.



## ESG fokusområder

**E** Vi vil reducere påvirkningen fra vores bygninger i brugsfasen. – Vi arbejder løbende på at reducere klimapåvirkningen fra alle vores bygninger, mens de er i brug, gennem daglig drift, vedligeholdelse, renoveringer og eventuelt ved hjælp af certificeringer

**S** Vi understøtter og gør det muligt for vores kunder at blive mere bæredygtige. - Ved at tilvejebringe nøjagtige ESG-data til lejere, tilbyde bæredygtige løsninger, facilitere og inspirere vores kunder i deres bæredygtighedsarbejde

**G** Vi arbejder for certificerede bæredygtige bygninger. – Vi udvikler og opfører nye bygninger, der alle er certificeret bæredygtige. Eksisterende bygninger vil blive undersøgt for at vurdere, om de skal omfattes af certificeringer



# Ejendomme og jordbesiddelse | DANDY Business Park ApS

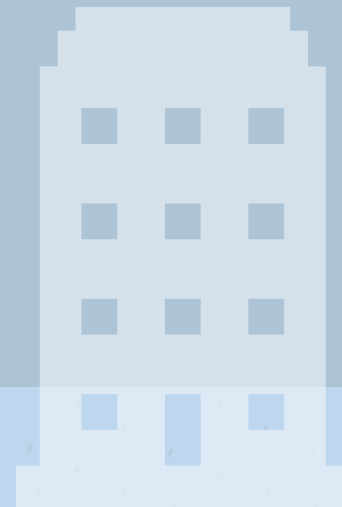
## ESG-initiativer 2022

E

- Etablering af 70 ladestandere for at understøtte overgangen til el- og hybridbiler
- Etablering af biodiversitet på grønne områder i parken under navnet Vild med Vilje
- Optimeret klimaskærm i Advice House for øget indeklima og reducere af kølebehov
- Projektforløb finansieret af Industriens Fond: "Afkobling 2030". Projektet udføres i samarbejde med en lang række partnere, der alle arbejder for at hjælpe små og mellemstore virksomheders omstilling til en mere bæredygtig produktion

S

- Øget fokus på trivsel blandt personalet



# Dataoverblik

Første skridt har været at få fastlagt vores ESG baseline for 2022. Med den fastlagte baseline vil vi i 2023 udarbejde og definere konkrete mål for hver af de enkelte KPI'er og målepunkter.

# Dataoverblik

## Environmental nøgletal 2022

Beskrivelse	Vind og energi		Industri og teknologi		Fødevarer		Ejendomme og jordbesiddelse			BS & Co. koncernen
	Flex Wind Group	Grene WIS	Motus Nordic	Fiberpartner	Future Food	For Emma	DANDY Business Park	Skotland	Ørumgaard	
Total GHG Scope 1+2 (tCO <sub>2</sub> e)	1.909	43	300	9	1.232	40	2	51	91	4.028
Omsætning (mDKK)	255	183	135	226	48	2	44	1	n/a	916
Scope 1 (tCO <sub>2</sub> e)	1.872	0	250	3	274	3	0	32	42	2.655
Scope 2 - Market-based (tCO <sub>2</sub> e)	37	43	49	6	958	37	2	19	49	1.373
Scope 2 - Location-based (tCO <sub>2</sub> e)	29	16	13	3	551	13	18	10	16	728
GHG Intensitet (tCO <sub>2</sub> e/Omsætning mDKK)	7	0	2	0,04	26	20	0,05	51	n/a	4
Samlet energiforbrug (MWh)	7.457	240	1.192	49	5.390	103	161	182	283	16.140
Direkte energiforbrug, Scope 1 (MWh)	7.364	0	1.073	12	1.431	12	0	128	164	10.849
Indirekte energiforbrug, Scope 2 (MWh)	92	240	119	37	3.959	90	161	54	119	5.291
Energi intensitet (MWh/Omsætning mDKK)	29	1	9	0	112	51	4	n/a	n/a	18
Andel af vedvarende energi (%)	0%	0%	0%	0%	51%	0%	100%	0%	0%	15%
Samlet vandforbrug (m3)	209	350	269	60	26.218	1.480	287	960	1.173	31.225

\*Total GHG Scope 1+2 er market-based inkluderet som scope 2.

\*BS Invest, BS Equity og J-Flight aktiviteter er inkluderet i BS & Co. koncernens opgørelse

# Kommentar

## Drivhusgasudledning (GHG)

BS & Co.'s samlede scope 1 og 2 udledning udgør i 2022 4.028 tons CO<sub>2</sub>e. Fordelingen mellem scope 1 og 2 er henholdsvis 66 % i scope 1 og 34 % i scope 2.

## Energiforbrug

BS & Co.'s samlede energiforbrug i scope 1 og 2 udgør i 2022 16.140 MWh, hvoraf 67% stammer fra det direkte energiforbrug i scope 1.

## Andelen af vedvarende energi

I 2022 er andelen af vedvarende energi 15%. Det skyldes indkøbte certifikater for hhv. Hanegal i Future Food og DANDY Business Park.

## Vandforbrug

I 2022 er vandforbruget totalt 31.225 m<sup>3</sup>. Den primære udledning kommer fra vores fødevarer virksomheder, som samlet udgør 89 % af den totale mængde af forbrugt vand.

## Ejendomme og jordbesiddelse

Da lejernes påvirkning i vores respektive ejendomme er placeret i scope 3, er det kun de tre centres - Green Tech, AI Innovation og Food Innovation - forbrug, der er inkluderet i DANDY Business Parks opgørelse. Men da vi ønsker at reducere denne påvirkning fra vores bygninger i brugsfasen samt understøtte vores lejere i at blive mere bæredygtige, har vi igangsat arbejdet med denne, som vi forventer at kunne sætte handling og mål bagved i de fremtidige ESG-rapporter, når vi har overblik over det samlede omfang.

## Social nøgletal 2022

Beskrivelse	Vind og energi		Industri og teknologi		Fødevarer		Ejendomme og jordbesiddelse	BS & Co. koncernen
	Flex Wind Group	Grene WIS	Motus Nordic	Fiberpartner	Future Food	For Emma	DANDY Business Park	
Fuldtidsansatte (FTE)	403	29	46	9	92	6	13	628
Medarbejderfratrædelse (%)	30%	0%	9%	0%	51%	50%	38%	29%
Arbejdsulykkesfrekvens (LTIFR)	2	0	12	0	26	0	0	5
Antal sygedage (AR)	1	15	7	3	9	n/a	23	4
Kvindelige ledere (%)	32%	25%	0%	33%	40%	100%	75%	29%
Kvindelige ansatte (%)	9%	31%	20%	44%	49%	54%	77%	22%

\*BS Invest, BS Equity, Ørumgaard & Skotland aktiviteter er inkluderet i BS & Co. koncernens opgørelse

## Kommentar

### Medarbejderfratrædelse

En del af forretningsmodellen i Flex Wind er at ansætte en stor del af medarbejderne i længere eller kortere projektansættelse, derfor opnås der både høj til- og afgang af ansatte i løbet af et år.

### Arbejdsulykkesfrekvensen

I 2022 var den samlede arbejdsulykkesfrekvens 5, hvor det desværre særligt er Future Food og Motus Nordic, som har oplevet en høj frekvens af arbejdsulykker. Ingen af de respektive virksomheder er tilfredse med dette og der er igangsat tiltag for at nedbringe dette.

For Emma har ikke historisk opgjort sygefravær. Derfor har det ikke været muligt at rapportere på det i 2022. Denne praksis bliver der ændret på i 2023, så det fremadrettet vil være muligt at rapportere på sygefravær.

## Governance nøgletal 2022

Beskrivelse	Vind og energi		Industri og teknologi		Fødevarer		Ejendomme og jordbesiddelse	BS & Co. koncernen
	Flex Wind Group	Grene WIS	Motus Nordic	Fiberpartner	Future Food	For Emma	DANDY Business Park	
Bestyrelsesmedlemmer	4	4	14	4	17	0	15	77
Kvindelige bestyrelsesmedlemmer	1	0	0	0	5	0	0	10
Kvindelige bestyrelsesmedlemmer (%)	25%	0%	0%	0%	29%	n/a	0%	13%

\*I Motus Nordic Holding, Future Food, DANDY Business Park er de respektive bestyrelsesmedlemmer inkluderet, med udgangspunkt i samlet antal poster de besidder i de forskellige underliggende selskaber

\*BS Invest, BS Equity, Ørumgaard & Skotland aktiviteter er inkluderet i BS & Co. koncernens opgørelse

## Kommentar

### Kønsfordeling

Der er ikke etableret målsætninger for koncernens virksomheder omkring kønsfordelingen i bestyrelserne, uagtet virksomhedens størrelse. I 2023 vil der blive kigget nærmere på, om der skal etableres en specifik målsætning for dette.

## Sektorspecifikke KPI'er

De sektor specifikke kpi'er danner rammen for efterlevelse af de valgte fokusområder. Andelen af KPI'er vil i 2023 blive udvidet, så de dækker et bredere spektrum af fokusområder for de enkelte forretningsområder.

Vind og energi	Beskrivelse	2022	Målsætning	ESG fokusområde
Flex Wind	Antal installerede vindmøller (Index)	100	Skal afklares	Vi støtter vores kunder og samfundet i omstilling til vedvarende energi
Flex Wind	Antal reparerede vindmøller (Index)	100	Skal afklares	
Grene WIS	Andel af ordrer med leveringstid inden for 72 timer (%)	89%	Skal afklares	

Industri og teknologi	Beskrivelse	2022	Målsætning	ESG fokusområde
Fiberpartner	Andel af omsætning med genanvendte* materialer (%)	73%	Skal afklares	Vi arbejder kontinuerligt med at identificere, udvikle og levere produkter og services med fokus på at reducere miljøpåvirkningen

\*Genanvendte materialer - for at indgå skal der som minimum være en andel af 50% genbrugsmaterialer i de solgte produkter.

Ejendomme og jordbesiddelse	Beskrivelse	2022	Målsætning	ESG fokusområde
DANDY Business Park	Andel vedvarende energi (%)	100%	100%	Vi vil reducere påvirkningen fra vores bygninger i brugsfasen
DANDY Business Park	Deltagere i ESG-relaterede arrangementer arrangeret af DANDY Business Park (Antal)	75	Skal afklares	

## Sektorspecifikke KPI'er - forsat

Fødevarer	Beskrivelse	2022	Målsætning	ESG fokusområde
For Emma	Andel af omsætning fra produkter uden E-nummer (%)	41%	Skal afklares	Vi arbejder systematisk på at levere produkter af høj kvalitet med et begrænset antal E-numre
Hanegal	Andel af omsætning fra produkter uden E-nummer (%)	100%	100%	
Gris&Ko	Andel af omsætning fra produkter uden E-nummer (%)	70%	Skal afklares	
Top Food	Andel af omsætning fra produkter uden E-nummer (%)	5%	Skal afklares	
Nr. Onsild	Andel af omsætning fra produkter uden E-nummer (%)	0%	Skal afklares	
For Emma	Andel af omsætning fra økologisk certificerede produkter (%)	41%	Skal afklares	
Hanegal	Andel af omsætning fra økologisk certificerede produkter (%)	100%	100%	
Gris&Ko	Andel af omsætning fra økologisk certificerede produkter (%)	5%	Skal afklares	
Top Food	Andel af omsætning fra økologisk certificerede produkter (%)	4%	Skal afklares	
Nr. Onsild	Andel af omsætning fra økologisk certificerede produkter (%)	7%	Skal afklares	
For Emma	Andel af omsætning fra vegetariske produkter (%)	100%	100%	
Hanegal	Andel af omsætning fra vegetariske produkter (%)	34%	Skal afklares	
Gris&Ko	Andel af omsætning fra vegetariske produkter (%)	3%	Skal afklares	
Top Food	Andel af omsætning fra vegetariske produkter (%)	2%	Skal afklares	
Nr. Onsild	Andel af omsætning fra vegetariske produkter (%)	3%	Skal afklares	

## Kommentar

I 2023 vil der være fokus på at få udarbejdet konkrete målsætninger for de respektive KPI'er, som ikke har fået fastsat mål på nuværende tidspunkt.



# ESG politikker

Jf. Årsregnskabslovens § 99a

Med udgangspunkt i de fire forretningsområder Vind & energi, Industri & teknologi, Fødevarer og Ejendomme og jordbesiddelse er der blevet udarbejdet individuelle risikovurderinger inden for ESG-områderne og de er blevet vægtet og kategoriseret i de respektive dobbeltvæsentlighedsanalyser.

## Oversigt politikker

På nuværende tidspunkt har alle virksomheder visse politikker på plads. Målet for BS & Co. er at have de respektive koncernpolitikker til rådighed for virksomhederne, som de med fordel kan implementere, hvis der findes behov for det. Målet er, at alle porteføljevirksomheder har implementeret og indarbejdet deres manglende politikker senest ved udgangen af 2023.

Beskrivelse	Vind & energi		Industri & teknologi		Fødevarer		BS & CO. Koncernen*
	Flex Wind	Grene WIS	Motus Nordic	Fiberpartner	Future Food	For Emma	
Miljø- og klimapolitik	✓	✗	✗	✓	✗	✗	( ✓ )
Politik for menneskerettigheder og arbejdsvilkår	✓	✗	✗	( ✓ )	✗	✗	( ✓ )
Politik for anti-korruption og bestikkelse	✓	✓	✗	( ✓ )	✗	✗	( ✓ )
Code of Conduct for leverandører	✗	✓	✗	✓	✗	✗	✗
Code of Conduct for medarbejdere	✓	✓	✓	✗	✗	✓	✓
Whistleblowerordning	✓	✓	✓	✗	✓	✓	✓
Procedure til sikring af et systematisk arbejde for at reducere negative miljøpåvirkninger	✓	✗	✗	✗	✗	✗	✓
Procedure til at mindske risikoen for overtrædelse af menneskerettigheder og arbejdstagerrettigheder	✓	✗	✗	✗	✗	✓	✓
Procedure til at mindske risikoen for korruption, bestikkelse og mæglerbetaling	✓	✗	✗	✗	✗	✓	✓

\*Inkludere Ejendomme & Jordbesiddelse, BS & CO Invest og BS & Co. Equity

- ✓ Virksomhedsspecifik politik
- ✓ Delvist dækkende politik
- ✓ Implementeret BS & Co. politik
- ✗ Ingen implementeret politik

## Politikker

Miljø- og klimapolitik inkl. procedure til sikring af et systematisk arbejde for at reducere negative miljøpåvirkninger

## Beskrivelse

- Vi bestræber at minimere den negative miljøpåvirkning af vores aktiviteter, produkter og tjenester gennem en proaktiv tilgang og ansvarlig styring af miljøaspekter inklusive (men ikke begrænset til):
  - Brug af knappe naturressourcer, energi og vand
  - Udledning til luft og vand
  - Håndtering af farlige stoffer
  - Håndtering af farligt og ikke-farligt affald
  - Produktproblemer (design, emballering, transport, brug og genbrug / bortskaffelse)
- Lokale juridiske standarder i forhold til miljøspørgsmål skal overholdes.
- Vi ønsker at opføre os ansvarligt i miljø- og klimaspørgsmål. Vi søger derfor at tage hensyn til klima og miljø, når vi udvikler, opfører og driver fast ejendom samt i forbindelse med landbrugs- og skovdrift. Vi søger aktivt såvel direkte som indirekte at investere i tiltag, der kan bidrage til at reducere koncernens samlede miljømæssige belastning.
- Som en del af koncernens ønske om at tage hensyn til klima og miljø er det i investeringsstrategien for Bagger-Sørensen Equity A/S indarbejdet, at der blandt andet søges investeringer i virksomheder, der arbejder med bæredygtighed og grøn omstilling
- Væsentlige miljøforhold monitoreres løbende i virksomhederne og kommunikeres årligt eksternt gennem vores ESG-rapportering. Eksterne interessenter involveres gennem virksomhedernes væsentlighedsvurdering og i andre relevante sammenhænge.
- Bestyrelserne i både koncernen og de resterende virksomheder skal som minimum en gang årligt forholde til disse miljø- og klimapåvirkninger.

## Politikker

Politik for menneskerettigheder og arbejdsvilkår inkl. procedure til at mindske risikoen for overtrædelse af menneskerettigheder og arbejdstagerrettigheder

## Beskrivelse

- Bagger-Sørensen koncernen vil støtte og respektere menneskerettigheder, både hvor vi selv har aktiv drift, og hvor vi indirekte har investeringer. Koncernen har etableret procedurer og forretningsgange, der sikrer, at medarbejdere og samarbejdspartnere behandles på en måde, der opfylder lovgivningens krav til privatlivets beskyttelse og persondataskyttelse.
- Der er etableret en sundhedspolitik for koncernens medarbejdere i Danmark, ligesom der er etableret en arbejdsmiljø- og sikkerhedsorganisation (AMO) til varetagelse af medarbejdertrivsel og -sikkerhed. De mest væsentlige risici for at påvirke koncernens medarbejdere negativt er mobning, diskrimination og seksuel chikane.
- Vi tilstræber at beskytte arbejdstagere mod handlinger af fysisk, verbal, seksuel eller psykologisk chikane, misbrug eller trusler på arbejdspladsen, hvad enten de begås af ledere eller medarbejdere, herunder når der fastlægges og gennemføres disciplinære foranstaltninger.
- Vi har fokus på at sikre, at vores medarbejdere tilbydes et sikkert og sundt arbejdsmiljø, der opfylder den lokale juridiske standard. Alle medarbejdere får det nødvendige beskyttelsesudstyr og uddannelse til at udføre deres opgaver sikkert.
- I 2022 er der ikke sket brud på menneskerettigheder og arbejdsvilkår.

I de kommende år vil vi bibeholde vores praksis med eksplicit kommunikation for nyansatte angående menneskerettigheder og arbejdsvilkår

## Politikker

## Beskrivelse

Politik for anti-korruption og bestikkelse inkl. procedure til at mindske risikoen for korruption, bestikkelse og mæglerbetaling

- Vi ønsker at opretholde en høj grad af integritet og ansvarlighed og vi vil ikke deltage eller medvirke til korruption eller bestikkelse. Endvidere vil vi heller ikke på anden måde uretmæssig øve indflydelse på det offentlige eller andre samarbejdspartnere. Tilsvarende accepterer vi ikke, at vores samarbejdspartnere deltager i korruption eller bestikkelse.

- I 2022 er der ikke identificeret nogle tilfælde af korruption eller bestikkelse.

I de kommende år vil vi bibeholde vores praksis med eksplicit kommunikation med vores partnere og ansatte angående korruption og bestikkelse med målet om at forebygge dette.

Code of Conduct for leverandører

- BS & Co. bestræber sig på kun at samarbejde med kvalificerede og velrenommerede samarbejdspartnere. Samarbejdspartnere, som respekterer gældende love, bestemmelser og branchekoder vedrørende almindeligt accepterede etiske standarder til beskyttelse af menneskerettigheder, forbud mod børnearbejde eller tvangsarbejde og menneskehandel samt forbud mod korruption og bestikkelse som beskrevet i FN's Global Compact principper. For at sikre dette undergår vores samarbejdspartnere regelmæssige og relevante screeninger inden og efter indgåelse af et forretningsmæssigt forhold. Forretningsaftaler, der risikerer ikke at overholde BS & Co.'s værdier og standarder, vil blive evalueret og anses de for ikke at være i overensstemmelse med CoC, vil de blive afsluttet. Vi har alle pligt til at holde vores samarbejdspartnere ansvarlige, og medarbejdere opfordres til kun at samarbejde med pålidelige og etisk forsvarlige samarbejdspartnere.
- Medarbejdere skal rapportere eventuelle bekymringer i relation til samarbejdspartnere til deres leder, det relevante udvalg for bæredygtighed eller via whistleblowerordningen.

## Politikker

## Beskrivelse

### Code of Conduct for medarbejdere

- I vores forretning er det vigtigt ikke at deltage i eller drage fordel af nogen form for tvangsarbejde, herunder tvunget arbejde, tvangsfængselsarbejde, slaveri, trældom eller menneskehandel. Arbejdstagere skal have fri bevægelighed i løbet af deres ansættelse.
- Vi deltager ikke eller drager fordel af brugen af børnearbejde. Minimumsalderen for beskæftigelse må ikke være lavere end den obligatoriske skolegangsalder og må under alle omstændigheder ikke være mindre end 16 år i kontorområder og ikke mindre end 18 år i produktionsområder. Arbejdet skal være enkle opgaver af begrænset art og ikke forstyrre børnenes uddannelsesmæssige forpligtelser og generelle trivsel. Elevprogrammer for børn under minimumsalderen for beskæftigelse skal aflønnes og klart målrettes mod uddannelse.

Vi deltager ikke i eller støtter forskelsbehandling på grund af race, farve, køn, sprog, religion, politisk eller anden mening, kaste, national eller social oprindelse, formue, fødsel, fagforening, seksuel orientering, sundhedsstatus, familieansvar, alder, handicap eller andre kendetegn. Ansættelse, aflønning, goder, uddannelse, forfremmelse, disciplinering, opsigelse, pensionering eller andre beskæftigelsesrelaterede beslutninger skal være baseret på relevante og objektive kriterier.

### Whistleblowerordning inkl. procedure

- BS & Co. koncernen ønsker at være troværdig og have en åben virksomhedskultur, hvor alle frit kan ytre sig, hvis man har viden eller mistanke om, at andre ansatte eller ledelsen har overtrådt eller har til hensigt at overtræde gældende lovgivning. Anmeldelser sker via portalen "Safe2Whistle," der administreres af advokatfirmaet Bech-Bruun, som også screener alle anmeldelser.
- Whistleblowerordningen kan kun anvendes til at indberette om alvorlige forseelser, som kan have betydning for virksomheden, eller som kan have afgørende betydning for enkeltpersoners liv eller helbred eller mistanke herom.
- Det gælder fx:
  - Økonomisk kriminalitet, fx underslæb, bedrageri og dokumentfalsk
  - Brud på god selskabsledelse, fx bestikkelse eller konkurrenceforvridning
  - Brud på arbejdsmiljø og arbejdssikkerhed
  - Brud på miljøregler og forurening af miljøet
  - Fysisk vold og seksuelle krænkelser
- I 2022 er der ikke indrapporteret nogen anmeldelser og dermed har Bech-Bruun heller ikke videreformidlet nogen anmeldelser til bestyrelsen.

# Kønsfordeling i ledelsen

Jf. Årsregnskabslovens §99b

## Politikker vedrørende det underrepræsenterede køn

Bagger-Sørensen koncernen ønsker at bidrage til et afbalanceret og mangfoldigt arbejdsmarked og betragter alle medarbejdere som ligeværdige uanset deres alder, køn, religion og etniske baggrund eller lignende. Bagger-Sørensen koncernen ønsker at være en attraktiv og udviklende arbejdsplads, der tiltrækker og fastholder de bedst kvalificerede medarbejdere, og koncernen ønsker, at alle ansatte uanset køn har lige muligheder. BS & Co. A/S har under 50 medarbejdere ansat og har derfor ikke udformet en politik eller målsætning på ledelsesniveau. Der vil i 2023 blive kigget på udarbejdelsen af en separat politik og målsætning for dette. Nedenfor kan den nuværende sammensætning ses på tværs af alle selskaber og BS & Co.

Beskrivelse	Vind og energi		Industri og teknologi		Fødevarer		Ejendomme og jordbesiddelse	BS & Co. koncernen
	Flex Wind Group	Grene WIS	Motus Nordic	Fiberpartner	Future Food	For Emma	DANDY Business Park	
Kvindelige ledere (%)	32%	25%	0%	33%	40%	100%	75%	30%
Andel kvindelige ansatte (%)	9%	31%	20%	44%	49%	70%	77%	22%

\*BS & CO Invest, BS & Co. Equity, Ørum Gård og Skotland aktiviteter er inkluderet i BS & Co. koncernens opgørelsen

## Målsætning i procent for det underrepræsenterede køn i bestyrelsen i BS & Co.

I 2022 skete der en tilføjelse af ét ekstra medlem, hvor det nye medlem var fra det underrepræsenterede køn, hvorfor selskabets bestyrelse pr. 31. december 2022 stadig består af fem medlemmer, hvoraf én er kvinde og udgør dermed 20%. Grunden til, at kønsfordelingen i bestyrelsen ikke er mere ligelig, er fordi, at der kun har været plads til at tilføje ét ekstra medlem af bestyrelsen i indeværende regnskabsår. I 2023 forventes det underrepræsenterede køn at udgøre 25%. svarende til selskabets udmeldte målsætning i 2021.

# Redegørelse for dataetik

Jf. Årsregnskabslovens § 99d

BS & Co. vurderer ikke, at det er relevant at udarbejde en politik for dataetik for indeværende regnskabsår. Det beror på, at vi i begrænset omfang indsamler og behandler data og ikke anvender nye teknologier som led i virksomhedens hovedaktivitet og ikke selv eller via eksterne leverandører foretager specifikke dataanalyser, evalueringer eller segmenteringer. Vi har fokus på at sikre overholdelse af gældende databeskyttelseslove og har et stærkt fokus på principperne om selvbestemmelse, menneskelig værdighed, ansvar, lighed og retfærdighed, progressivitet og mangfoldighed generelt.

Med udgangspunkt i vores ESG-strategi med tilhørende dobbelt væsentlighedsanalyse for afdækning af risiko og muligheder samt den løbende udvidelse af virksomhedens aktiviteter af virksomhedsopkøb, som majoritetsejer, sigter vi imod at udarbejde og gennemføre en dataetisk politik i det kommende år.

# Regnskabspraksis

## Environmental (E)

### Energiforbrug og drivhusgasudledning Scope 1:

Rapportering af energiforbrug og drivhusgasser for scope 1 er baseret på GHG-protokollens definition af emissioner. Scope 1 dækker over alt direkte energiforbrug og dertilhørende udledninger, der sker som følge af dette forbrug. Det drejer sig typisk om afbrænding af gas, diesel eller lign. Forbrugstal for disse er indsamlet på tværs af virksomhederne og indrapporteret til moderselskabet. Ved alle større sites er tallene beregnet ud fra data fra indkøb. Forbrugstallene bliver ganget med emissionsfaktorer, som er hentet fra DEFRA til stationær forbrænding og dernæst udregnet til CO<sub>2</sub>-ækvivalenter ved hjælp af GWP-faktorer.

Stationær forbrænding: Måling af forbruget af brændstof til elproduktion, varme og/eller damp er baseret på fakturaer, måleraflæsninger og leverandørrapporter og indsamles månedligt for alle enheder under vores finansielle kontrol. Når der ikke foreligger oplysninger, foretager enhederne et skøn over værdierne på grundlag af tidligere måneder. Som standardemissionsfaktor for indkøbte brændstoffer anvender vi værktøjer til beregning af drivhusgasemissioner på tværs af sektorer i henhold til listen over DEFRA-faktorer, og en sådan liste opdateres årligt, når opdaterede faktorer offentliggøres.

Mobil forbrænding: Måling af forbrug af brændstof til interne transportbevægelser på vores lokationer og virksomhedsejede transportformer er baseret på fakturaer, leverandørrapporter og kilometerregnskaber og indsamles månedligt for alle enheder. Leasede biler er kun medtaget, når de er under BS & CO.'s økonomiske kontrol. Når oplysningerne ikke er tilgængelige, vurderer enhederne værdierne på grundlag af tidligere måneder. Som standardemissionsfaktor for indkøbte brændstoffer bruger vi værktøjer til beregning af drivhusgasemissioner i forbindelse med transport i henhold til listen over DEFRA-faktorer, og en sådan liste opdateres årligt, når opdaterede faktorer offentliggøres.

Flygtige emissioner/procesemissioner: Forbrug af kølemiddel og andet drivhusgasforbrug er baseret på fakturaer eller oplysninger fra leverandøren og indsamles hver måned for alle enheder under vores finansielle kontrol. Vi anvender listen over DEFRA-faktorer, og listen opdateres årligt, når de opdaterede faktorer offentliggøres.

### Energiforbrug og CO<sub>2</sub>-udledning Scope 2:

Rapportering af scope 2 energiforbrug og udledning er baseret på GHG-protokollens definition. Scope 2 dækker over indirekte udledninger som følge af den strøm, som købes fra eksterne. Forbrugstal for disse er indsamlet på tværs af virksomhederne og indrapporteret til moderselskabet. Der indsamles forbrugsdata for selskaberne fra energiregninger og andet til at udregne energiforbruget. Ved mindre enheder, som ikke er væsentlige, skønnes der ud fra en OECD-standardfaktor pr. FTE, som lægges til de indrapporterede tal. Der rapporteres både efter markeds- og lokationsbaseret tilgang. Den markedsbaserede tilgang er baseret på udledningen som følge af indkøb af energi og knytter sig til de finansielle produkter og aftaler, som disse indkøb baserer sig på. Disse tjekkes op med GHG-protokollens kvalitetskriterier ifølge "Scope 2 Guidance". Den lokationsbaserede tilgang er baseret på det faktiske net, som de enkelte selskabers lokationer er tilsluttet og er primært baseret på de nyest tilgængelige emissionsfaktorer fra Energinet. Ved sammentælling af scopes og ved målsætninger benyttes den markedsbaserede tilgang.

### Energiforbrug uden for EU:

Emissionsfaktor for elektricitet uden for EU, udgør ikke en væsentlig andel af koncernens samlede energiforbrug i scope 2 med under 2% af det samlede forbrug. Derfor har vi valgt ikke at benytte IEA-Emissionsfaktor for de respektive lande, som anses som nogle af de mest retvisende data for kortlægning af CO<sub>2</sub>-udledning. Det vil fremadrettet årligt blive vurderet, om forbruget uden for EU udgør en væsentlig andel og dermed vil der også blive ændret i valget af kilde for de pågældende aktivitetsdata.



## Regnskabspraksis, fortsat

### Andel af vedvarende elektricitet:

Andel af vedvarende energi er beregnet som andelen af den indkøbte energi (scope 2), hvor der er tilfredsstillende certifikater, der matcher en emissionsfaktor på 0 til det konkrete energiforbrug. Hvis projekter for vedvarende energi er direkte forbundet med de respektive selskaber, behøver selskabet ikke certifikater, og dette beregnes som nul emissioner for både den lokations- og markedsbaserede tilgang.

### Vandforbrug:

Vandforbrug indsamles fra sites via aflæsning af målere og fakturaer. Ved mindre sites, der ikke betragtes som væsentlige, skønnes der ved brug af en standardfaktor pr. FTE.

### Omsætning:

For de selskaber, som er blevet opkøbt i løbet af 2022, er der kun medregnet omsætningen fra overtagelsesdatoen. Det drejer sig om følgende selskaber, som er blevet opkøbt i løbet af 2022: Bøgeris transportbånd A/S, Rampe-Sluse Teknik ApS, Fiberpartner og For Emma.

## Social (S)

**Fultidsækvivalenter:** Fultidsækvivalenter (FTE's) udregnes på samme måde som i den finansielle rapportering som et gennemsnit af antallet af fultidsækvivalenter hver måned over det samlede år.

### Arbejdsulykkesfrekvens (LTIIR):

Det samlede antal ulykker, defineret som ulykker på arbejde, der fører til fravær ud over den dag, hvor ulykken skete.

### Medarbejderfratrædelse:

Medarbejderfratrædelse defineres som andelen af medarbejdere, der skifter job som følge af afskedigelse, opsigelse, internt jobskifte, pension, skifte til anden virksomhed eller død i løbet af året. Tallene indberettes til koncernen ved årets afslutning.

### Andel af kvinder:

Der måles på andelen af kvinder i den generelle medarbejderstab og kvinder med ledelsesansvar. Ledere, måles som personer i den øverste ledelse og ansatte med personaleledelse. Tallene indberettes ligeledes til moderselskabet ved årets afslutning.

## Governance (G)

**Bestyrelsen:** Andel af kvinder i forhold til mænd ud af de generalforsamlingsvalgte bestyrelsesmedlemmer for hver af porteføljevirksohederne samt moderselskabet. Dette er opgjort ultimo kalenderåret.

## Sektor specifikke KPI'er

De rapporterede KPI'er er udtrukket fra de respektive virksomheders ERP, CRM-systemer og er dataudtræk fra omsætning, projekter eller indkøb fra perioden 01.01.22-31.12.22.

## Metodepraksis

**Dobbelt væsentlighedsanalyse:** De identificerede ESG-emner i BS & Co.'s vurdering af værdikæden for enkelte forretningsområder er blevet vurderet i overensstemmelse med finansiell, samfunds- og miljømæssig væsentlighed. Vurderingen er baseret på interviews og workshops med relevante interessenter inden for de fire respektive forretningsområder.

**Interessentengagement:** Dialogen med interessenterne hjælper os med at forstå, hvad der betyder mest for dem, og dermed at kunne reagere derefter. Det er afgørende for at fremme en åben kommunikation og opbygge tillid, hvis vi skal nå de globale målsætninger i fællesskab. Input fra interessenterne hjælper os med at definere og prioritere vores bæredygtighedsindsats.